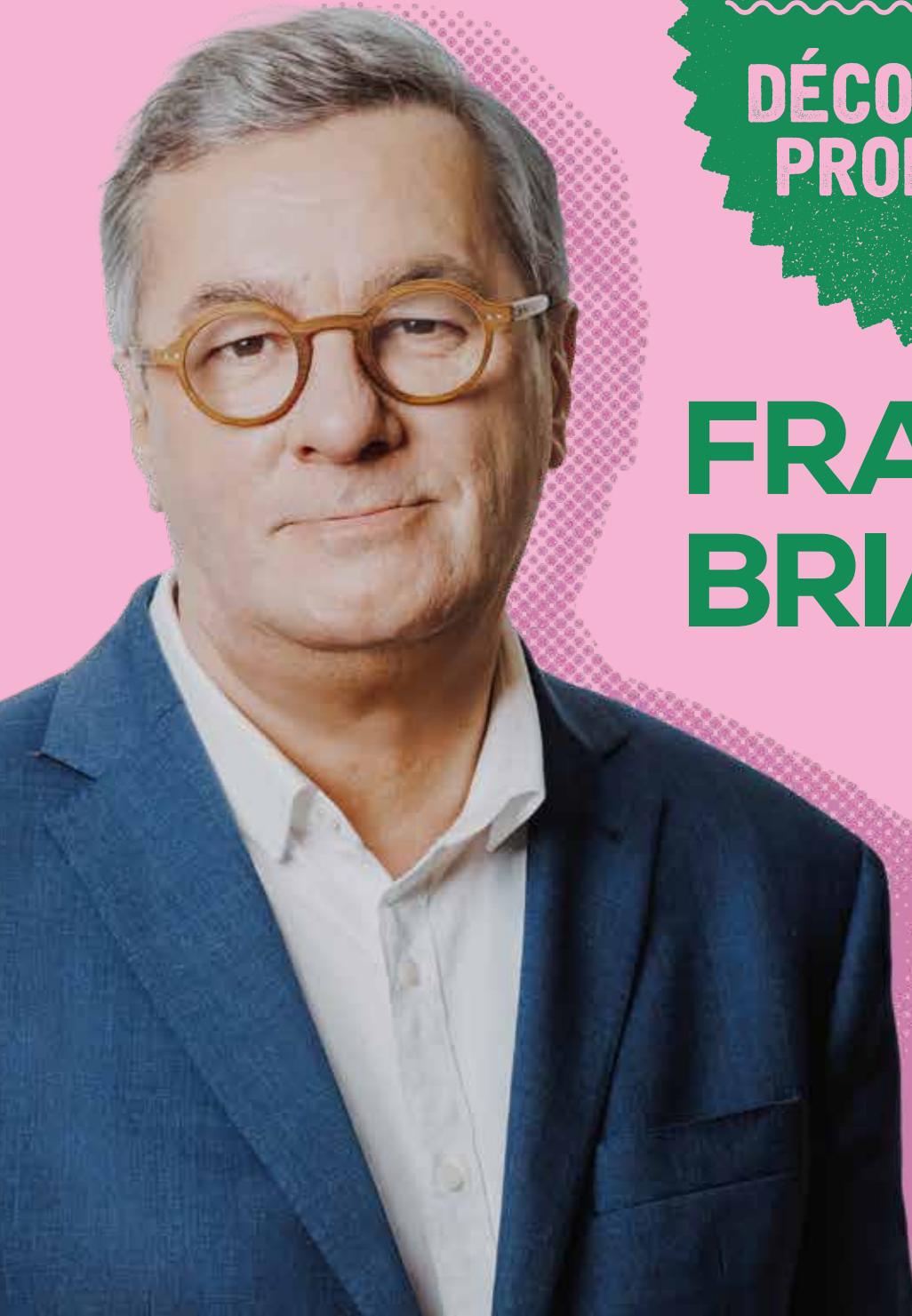


ÉLECTIONS MUNICIPALES LES 15 & 22 MARS 2026

**LA GAUCHE**  
unie *POUR*  
**TOULOUSE**

ÉCOLOGISTE, CITOYENNE ET SOLIDAIRE



**FRANÇOIS  
BRIANNON**

Une équipe solide,  
une ligne claire,  
une seule boussole :  
le quotidien  
des Toulousaines  
et des Toulousains



Le Parti  
socialiste

GÉNÉRATIONS



LES ÉCOLOGISTES



PRG  
le centre gauche

nouvelle  
DONNE



place  
publique



MRC



PCF  
PARTI COMMUNISTE FRANÇAIS



Archipel  
Citoyen



DEBOUT!



OC  
Océan



- » Reprendre la main sur la fabrique de la ville
- » Se loger dignement à Toulouse
- » Garantir à toutes et tous le droit de marcher dans sa ville, de prendre les transports et de sortir sans peur

↓  
page 2



- » Garantir le à toutes et tous le droit à la mobilité
- » "L'étoile verte"

↓  
page 18



- » Faire de Toulouse une ville jardin pour la rafraîchir
- » Engager Toulouse sur un trajectoire compatible avec l'urgence climatique
- » La santé comme priorité municipale

↓  
page 31



- » Investir dans les premières années pour garantir l'égalité des chances
- » Faire de Toulouse une ville qui protège, accompagne et n'abandonne personne

↓  
page 46



- » La culture n'est pas un luxe
- » Le sport doit être un droit
- » Une économie qui permet à toutes et tous d'avoir un emploi
- » Toulouse, ville des savoirs

↓  
page 58



- » Faire de Toulouse une ville où l'on vit ensemble
- » Toulouse, ville engagée
- » Renforcer la coopération internationale

↓  
page 79



# HABITER MIEUX

Toulouse, désormais 3<sup>ème</sup> ville de France, grandit vite. Le bilan de Jean-Luc Moudenc, maire sans vision, n'est pas à la hauteur.

**Résultat :** les loyers explosent, l'insécurité progresse, les services publics régressent, les commerces disparaissent, les quartiers sont saturés.

## NOTRE CHOIX : L'URBANISME AU SERVICE DE L'INTÉRÊT GÉNÉRAL

Construire pour l'intérêt général et faire des quartiers de vrais lieux de vie.

### NOS PRIORITÉS :

- Mixité sociale partout
- Fin des quartiers-dortoirs, place aux quartiers qui vivent
- Centralités dans chaque faubourg
- Espaces verts accessibles à toutes et à tous
- Projets construits avec les habitantes et les habitants

## RESTITUONS TOULOUSE AUX FAMILLES ET AUX ENFANTS

- Développer dans chaque quartier des cheminements plus sûrs, plus agréables et accessibles à pied ou à vélo.
  - Créer de nouveaux parcs, jardins partagés et aires de jeux.
- Ces espaces seront conçus avec les enfants, pensés pour tous les âges.



**AVEC LA GAUCHE UNIE, LES QUARTIERS REVIENNENT AU CŒUR DES PRIORITÉS !**

## SE LOGER À TOULOUSE SANS SE RUINER

- Encadrer les loyers pour stopper la flambée des prix
- Construire du logement abordable
  - 15 000 logements à loyer modéré
  - 7 500 logements pour accéder à la propriété sans spéculer grâce au Bail Réel Solidaire

- Rénover massivement 30 000 logements pour baisser les factures et améliorer le confort
- Protéger les plus fragiles 500 logements passerelles Zéro enfant à la rue à Toulouse



## VIVRE EN SÉCURITÉ, DANS CHAQUE QUARTIER

- Police municipale de proximité présente dans tous les quartiers : des recrutements supplémentaires, 1 agent pour 1 000 habitants.
- Service de médiation et tranquillité dans tous les quartiers.
- Police municipale mieux équipée pour mieux protéger.
- Plan "Stop au Deal", dans chaque rue, dans chaque quartier, redonner l'espace public aux habitantes et aux habitants.
- Nouveaux moyens pour la sécurité des femmes dans l'espace public.
- Ville exemplaire dans la lutte contre les violences sexuelles et sexistes.



# Habiter Mieux

## Reprendre la main sur la fabrique de la ville

#Urbanisme

Toulouse, 3ème ville de France, connaît **la plus forte croissance démographique** (+ 6 000 habitants par an en moyenne entre 2019 et 2022, + 12 000 à l'échelle de la métropole).

Depuis 11 ans, cette croissance n'est ni maîtrisée, ni pensée, ni juste. Toulouse grossit, mute, sans vision ni cohérence d'ensemble, au fil des opportunités immobilières.

**Les grands oubliés sont les quartiers.** La multiplication des grands projets, la densification mal maîtrisée et le manque d'anticipation des équipements publics dégradent le cadre de vie, creusent les inégalités territoriales et enlaidissent la ville, nuisant à son image. Le nouveau quartier de Malepère en est un exemple.

**L'urbanisme ne peut être laissé aux seules logiques de marché,** au détriment de l'intérêt général, du logement abordable et de la qualité des quartiers.

Nous refusons que Toulouse devienne une mégalopole, sans cohérence urbanistique, sans services publics, déshumanisée.

Il y a urgence à réparer les quartiers, à rééquilibrer la ville.

Car **habiter Toulouse, c'est pouvoir s'y loger durablement**, y construire sa vie et y rester, sans être contraint de partir faute de logements adaptés, de moyens suffisants ou de cadre de vie serein.

**Habiter mieux, c'est aussi vivre dans des quartiers apaisés**, où l'on se sent bien, où l'espace public est partagé, où la présence humaine, les services et les équipements publics garantissent à toutes et tous le droit de vivre sereinement, sans exclusion.

## ! Face au maire de la décroissance, Jean-Luc Moudenc :

- décroissance de la qualité urbaine
- décroissance de la qualité de vie
- décroissance écologique
- décroissance sociale

## ➔ Nous voulons :

- une croissance choisie, pas subie
- une croissance responsable, maîtrisée
- une croissance qui protège et qui rassemble
- une croissance au service des Toulousaines et des Toulousains

**Nous voulons reprendre la main sur la fabrique de la ville pour développer des quartiers équilibrés, vivants et solidaires, où l'urbanisme, le logement, les équipements publics, les commerces et les mobilités du quotidien sont pensés ensemble, dans l'intérêt général et sur le long terme.**

Nous devons passer d'un urbanisme d'opportunité à un urbanisme planifié et maîtrisé, fondé sur une vision claire, co-construite avec les habitant-es, les acteurs économiques, associatifs et environnementaux.

Assez de vendre le patrimoine public ! La Ville doit reprendre la main sur le foncier, rénover son patrimoine, constituer des réserves pour l'avenir et **planifier les projets plutôt que les subir.**

Nous voulons des quartiers vivants, commerçants, accessibles à pied et à vélo, avec des services publics de proximité, pensés « à hauteur d'enfant », et en premier lieu dans les quartiers populaires.

**Toulouse doit reprendre la main sur son urbanisation pour concilier densification maîtrisée, qualité de vie et justice territoriale.**

## Nos mesures :

### Reprendre la main sur la construction de la ville

- Déployer une **stratégie foncière ambitieuse** au service de l'intérêt général, en mobilisant tous les outils existants : emplacements réservés, servitudes de mixité sociale, droit de préemption urbain, portage foncier via l'EPFL, renforcement du rôle de l'aménageur public.

Seule la maîtrise foncière permet de penser le développement de la ville selon les enjeux programmatiques identifiés et à long terme pour anticiper les enjeux de demain : réserves foncières pour la création de futurs centres de santé, équipements culturels et sportifs, trames bleues et vertes, espaces verts, structures scolaires ou seniors.

- **Assurer les conditions d'une véritable mixité sociale dans tous les quartiers** de la ville.
- Repenser les **grands projets d'aménagement en cours** (Malepère, Paleficat, Grand Matabiau), afin de garantir, dès maintenant, les **services publics et équipements nécessaires à la vie quotidienne**.
- ★★★ Faire de Toulouse une **ville des proximités**, polycentrique où chaque quartier offre, à moins d'un quart d'heure, des services publics, des commerces, des espaces verts, des aires de jeux et des équipements culturels et sportifs
- Établir rapidement un plan guide de l'urbanisation le long de la 3e ligne de métro qui aurait dû être traduit dans le nouveau PLUiH.
- Planifier l'urbanisation à l'échelle de l'aire urbaine, afin de mieux répartir l'attractivité, en lien avec le développement des zones économiques et l'offre de mobilités, notamment le SERM.

### Associer les habitant·e·s et préserver le patrimoine

- Élaborer les projets de quartier avec les habitants afin d'établir une feuille de route concertée pour le mandat.

- Réaliser un inventaire du patrimoine bâti et végétal, public et privé, à prendre en compte dans les opérations d'aménagement et à protéger dans les documents d'urbanisme.
- **☆☆ Renforcer l'identité des Faubourgs de la ville** notamment à travers une politique de préservation et de mise en valeur du patrimoine bâti et végétal de qualité.
- Mettre en place une véritable politique publique sur les commerces pour maintenir et équilibrer les commerces de proximité dans les quartiers.
- Instaurer des concertations systématiques avec les habitants et les opérateurs sur les projets à partir de 2500 m<sup>2</sup> de surface (en ZAC ou hors ZAC), au niveau de l'avant projet, avant le dépôt du permis de construire.
- Créer une instance de dialogue sur les projets urbains avec les parties prenantes de l'urbanisme : promoteurs, bailleurs sociaux, chambre des notaires, APUMP, ordre des architectes, Union des Comités de quartier, Chambres Consulaires, Fédération des commerçants...

### Faire de Toulouse une ville à hauteur d'enfants

L'espace public toulousain reste encore trop souvent conçu pour la circulation automobile, au détriment des enfants, des piétons, des personnes âgées et des personnes à mobilité réduite. Les conflits d'usage, le manque de continuité des aménagements et l'encombrement des trottoirs rendent les déplacements difficiles — et parfois dangereux. Cette situation empêche la ville de devenir pleinement un lieu de vie, de rencontre et de respiration.

Nous faisons le choix d'une ville à hauteur d'enfants, plus apaisée, plus sûre et plus conviviale, où l'espace public est partagé équitablement entre les usages. Transformer les rues, les boulevards et les berges, c'est améliorer la qualité de vie, renforcer le lien social et adapter Toulouse aux défis climatiques.

**Restituons Toulouse aux familles et aux enfants :** Imaginons une ville à hauteur d'enfants, comme à Amsterdam et Rotterdam, une ville où chacune et chacun, quel que soit son âge, ses capacités, ses forces ou ses fragilités peut grandir, se déplacer, s'épanouir en sécurité.

- Développement **dans chaque quartier de cheminements plus sûrs**, plus agréables et accessibles à pied ou à vélo
- **Une aire de jeux à 300 mètres de chez soi**  
Création de nouveaux parcs, jardins partagés et aires de jeux, en particulier là où ils

font aujourd'hui cruellement défaut. Ces espaces seront conçus avec les enfants et les habitant-es, pensés pour tous les âges en privilégiant des matériaux respectueux de l'environnement et de la santé.

- Un diagnostic des espaces de jeux existants sera lancé pour les faire évoluer, voire les réinventer.
- Repenser les **cheminements pour les rendre plus sûrs**, plus agréables et accessibles à pied ou à vélo.
- Sur le mandat, finaliser la création de **cours oasis** pour l'ensemble des écoles (93 écoles restantes) en sortant de la logique de désimperméabilisation minimale réalisée par la majorité actuelle : véritable végétalisation et sols vivants autour des arbres.
- Ecoles en plein air : organiser l'école différemment lors des grosses chaleurs, dans les jardins, les musées ou encore les restaurants des aînés
- Création de véritables « **rues aux écoles** » : rues totalement piétonnes ou avec une vitesse limitée à 10 km/h, avec installation de bancs, végétalisation, marquages au sol... Elles seront co-construites avec les familles, les équipes éducatives et les comités de quartier, et pourront être investies par les associations (activités ludiques, jardinage, ludothèques mobiles...)
- Expérimentation du 0 pub et 100% piétons sur certains axes
- **rendre les enfants acteurs de la vie de la cité** avec des ateliers participatifs dans les écoles, les centres sociaux et les maisons de quartier. Concertation des enfants pour l'aménagement des espaces publics, des cours d'école et des équipements de proximité.

### Favoriser un développement urbain harmonieux sur l'aire urbaine

- L'aire urbaine de Toulouse souffre d'un déséquilibre dans son développement économique et démographique. Nous voulons développer une **densification partagée** en remettant au cœur du projet urbain métropolitain une cohérence urbanisme-Transport.
- Soutenir le projet de **SERM** : La Métropole et Tisséo doivent être pleinement engagés aux côtés des collectivités locales pour obtenir de l'Etat un soutien financier important sur l'investissement ferroviaire. Nous impulserons aux côtés de Conseil départemental et de la Région Occitanie le déploiement progressif du réseau RER et l'actualisation des documents d'urbanisme afin de concentrer le développement autour des 6 corridors ferroviaires et des 54 gares concernées.

- Dans un contexte de réchauffement climatique et au vu des études sur les effets à anticiper sur la Métropole nous nous devons de renforcer la protection des espaces de fraîcheur. Les plantations d'arbres sur l'île du Ramier et la végétalisation cosmétique actuellement déployée ne peuvent suffire. Nous renforcerons la protection des espaces naturels, agricoles et forestiers dans la Métropole et porterons des projets de parcs métropolitains de grande ampleur.
- **Créer des logements sans étaler la ville** en aidant à agrandir, surélever ou transformer les bâtiments existants, avec un accompagnement public, pour répondre aux besoins des habitant-es qui y habitent déjà.
- Avec les partenaires du renouvellement urbain, nous ré-examinerons l'objectif de logements à démolir dans le cadre du **nouveau plan de renouvellement urbain** (NPNRU). Nous proposerons la réhabilitation chaque fois que cela sera possible.
- **Réinterroger les orientations des quartiers prioritaires** de la ville de manière réellement concertée avec leurs habitant-es et acteurs de la ville (associations, commerçants, entreprises...). Les conseils citoyens des quartiers prioritaires seront renforcés et dotés de réels pouvoirs d'action dans la conduite des projets.

### Limiter la publicité

- Faire respecter la réglementation sur l'extinction des enseignes lumineuses la nuit (Depuis le 1er janvier 2024, la mairie est l'unique institution à avoir le contrôle de police de l'affichage pour faire respecter les parties du code de l'environnement, législative et réglementaire, ainsi que, s'il existe, le règlement local de publicité, qui encadrent la publicité extérieure).
- Supprimer les panneaux publicitaires numériques dans l'espace public pour lutter contre la pollution visuelle et énergétique et protéger les enfants de l'exposition permanente à la publicité.
- Engager la révision du Règlement Local de Publicité.

## Se loger dignement à Toulouse, sans se ruiner

#Logement

**Habiter Toulouse, c'est pouvoir s'y loger durablement, y construire sa vie et y rester, sans être contraint de partir faute de logements adaptés, de moyens suffisants ou de cadre de vie serein.**

Toulouse, 3ème ville de France, connaît **la plus forte croissance démographique** (+ 6 000 habitants par an en moyenne entre 2019 et 2022, + 12 000 à l'échelle de la métropole).

À Toulouse, le logement est devenu la première préoccupation des habitant-e.s.

Nous vivons une vraie crise du logement : les loyers augmentent plus vite que les revenus, beaucoup de Toulousaines et de Toulousains sont relégués loin de Toulouse.

Le besoin de logement social explose : sur la Métropole, on compte près de 50 000 demandes pour 6 000 attributions par an.

### ! Cette situation n'est pas une fatalité

Elle est le résultat de choix politiques qui ont laissé **la spéculation prendre le pas sur l'intérêt général**. La logique d'investissement a pris le pas sur l'objectif de logement.

### ➡ Nous voulons construire plus en maîtrisant les loyers :

- afin de faire du logement un droit réel, pas un privilège pour quelques-uns.
- pour permettre à chaque Toulousain-e de se loger confortablement **sans se ruiner**.
- **Pour les jeunes** : Encourager la construction de **nouvelles résidences étudiantes et de logements pour jeunes actifs**, à proximité des universités et des pôles d'emploi, en lien avec la Région, le CROUS, l'Université de Toulouse et les bailleurs sociaux.

- **Pour anticiper le vieillissement de la population** : Soutenir les habitats inclusifs, les résidences intergénérationnelles et les béguinages pour les femmes seniors. Favoriser le maintien à domicile en facilitant les travaux d'adaptation du logement.

## Nos mesures :

### Lutter contre la crise du logement

- Contenir efficacement la hausse des loyers par **l'encadrement des loyers** : nous lancerons le débat avec les maires de la métropole pour proposer la candidature de Toulouse Métropole à l'Etat avant la fin 2026, dans le cadre de la loi qui sera débattue par les parlementaires.
- Lancer ou livrer **15 000 logements à loyer modéré** sur le mandat (logements à destination des personnes précaires, des classes moyennes, des étudiants, des jeunes actifs...).
- Permettre aux Toulousains d'accéder à la propriété en développant le dispositif du **"Bail Réel Solidaire"** (BRS), qui permet de réduire fortement le prix d'acquisition : l'objectif est de **7 500 logements sur le mandat**.
- Renforcer l'encadrement, et contrôler strictement, des **meublés de tourisme de type Airbnb** afin de remettre du logement sur le marché résidentiel : réduire la durée de location de 120 à 90 jours par an.
- Accroître les missions de l'agence immobilière sociale ALIS pour **lutter contre la vacance**, en accompagnant les propriétaires et remettre sur le marché les logements vacants.

### Lancer un plan massif de réhabilitation et de rénovation énergétique des logements pour lutter contre les passoires et les bouilloires thermiques et contre l'habitat indigne (objectif 30 000 logements sur le mandat)

- Accélérer la **rénovation et l'isolation thermique des logements sociaux**, pour améliorer le confort et réduire les charges des locataires.
- Soutenir les particuliers **pour la rénovation de leurs copropriétés**.

## Mettre à l'abri et accompagner les plus vulnérables

- Créer **500 logements passerelle** : **places d'hébergement et de logements spécialisés pour les femmes victimes de violences et les publics fragiles**, en lien avec les associations, pour leur permettre de reprendre un parcours résidentiel.
- Mobiliser les ressources de la ville et celles de l'État pour l'objectif **zéro enfant à la rue**.

## Résorber l'habitat indigne à Toulouse et lutter contre les marchands de sommeil

- Lutter résolument contre l'**habitat indigne et les marchands de sommeil** en soutenant le déploiement d'une équipe mobile de lutte contre l'habitat indigne, en lien avec le Parquet.
- Renforcer les moyens humains du service des risques structurels et mieux identifier le service, mieux protéger les occupants d'immeubles concernés par des évacuations, inciter au lancement des travaux d'office lorsque les enjeux sécuritaires le nécessitent.
- Promouvoir le bail à réhabilitation pour rénover et remettre sur le marché à loyer accessible.
- Déployer le **permis de louer** dans les quartiers à enjeux.

## Renforcer l'offre de logements pour les habitant·es

- Apporter un appui pour développer des solutions de logements innovantes, notamment par la conversion de bureaux en logements et le soutien à l'habitat participatif

## Protéger les locataires et améliorer le parc existant

- Favoriser le retour des concierges dans le parc de logements sociaux géré par la Métropole (Toulouse Métropole Habitat)
- **☆☆** Intégrer systématiquement les **besoins des aîné·es et des personnes en situation de handicap** dans les rénovations d'immeubles et d'espaces publics

## Héberger et accompagner les plus vulnérables

- Interpeller l'Etat pour qu'il réquisitionne les bâtiments vacants à des fins sociales

- Mobiliser des **lieux de manière transitoire** pour des hébergements temporaires, afin d'accueillir des personnes de passage ou réfugiées, dans le cadre d'une politique de **ville refuge** en lien avec des associations qui ont l'expérience de cette prise en charge sociale.
- **Mieux accompagner les ménages en impayés de loyer ou menacés d'expulsion** par une mobilisation plus efficace des aides du Fonds de solidarité logement.

### Mieux cohabiter en ville avec les animaux

- Élaborer en concertation avec les usagers, une charte municipale d'accès aux transports en commun avec des chiens avec muselière hors horaires de pointe.
- Encourager en partenariat avec l'ATPA-SPA, la rénovation et l'extension du refuge pour les animaux abandonnés, en complément des structures existantes pour garantir des conditions d'accueil de qualité.
- Interdire les **salons commerciaux de vente d'animaux domestiques**, hors événements organisés par des associations ou fondations agréées de protection animale.
- Accompagner et soutenir les **associations de stérilisation, de soin et de suivi des chats libres**.
- Adopter une gestion non létale et écologique des animaux liminaires (pigeons, rats...).

## Garantir à toutes et tous le droit de marcher dans sa ville, de prendre les transports et de sortir sans peur

### #Sécurité

La sécurité est un droit fondamental, celui de vivre tranquille, en sûreté et en égalité.

## ! Mais à Toulouse trop d'habitants ont le sentiment d'être seuls

Seuls face aux tapages, trafics, harcèlement de rue, dégradations, incivilités, violences intra-familiales... D'autres ne se sentent pas en sécurité lorsqu'ils sont dans les transports en commun, dans l'espace public, la nuit ... autant de formes d'insécurité que la majorité actuelle refuse de voir.

## ➔ Nous voulons une sécurité du quotidien, visible, juste et protectrice

Une sécurité qui s'occupe des problèmes réels des Toulousains et **s'appuie sur la proximité, la prévention et la présence humaine.**

Faire de Toulouse une ville sûre, apaisée et juste — où la sécurité s'exerce dans le respect des libertés, où la justice est proche des habitants, et où **la médiation, la prévention et la solidarité redonnent sens à l'action publique.**

## Nos mesures

### ☆☆☆ Une politique de tranquillité publique fondée sur la prévention, la médiation et la présence humaine

- Redonner à la police municipale sa mission première : **prévenir, dialoguer et intervenir vite sur les conflits du quotidien**, pas seulement verbaliser.
- ☆☆☆ Engager une **territorialisation complète en poursuivant les recrutements** : chaque grand secteur disposera d'une **unité territoriale de quartier** avec des agents identifiés, connus des habitants, présents près des écoles, sur les marchés et près des commerces.
- Apporter un **soutien total au personnel de la police municipale** dans leurs missions du quotidien.
- Créer **un service de médiation et de tranquillité urbaine** en partenariat avec les bailleurs sociaux dans l'objectif de renforcer la présence de professionnels dans les espaces publics et mobiliser tous les leviers de la prévention.
- Engager **un audit des moyens et usages des systèmes de vidéo-surveillance**, en confirmant la non utilisation de la reconnaissance faciale, dans le but d'améliorer

l'efficacité du système et au service d'une police municipale de proximité, en maintenant les investissements déjà réalisés.

- **Maintenir le principe de l'armement de la police municipale.**
- Développer **les missions de médiation** et de la **prévention des actes délictueux et des conflits d'usages** entre les différents moyens de mobilité (automobile, vélos, trottinettes, piétons).
- Améliorer **le fonctionnement de la police des transports** en l'étendant à l'ensemb:rs sociaux pour désamorcer les tensions et renforcer la confiance
- **Lutter contre le harcèlement de rue, les discriminations et les violences** notamment envers les personnes LGBTQIA+.
- Intégrer des **missions de contrôle du code de la route pour la Police Municipale** afin de contrôler les excès de vitesse.

### Un aménagement de l'espace sécurisé

- des **équipements publics de proximité avec des horaires d'ouverture élargis** animés en partenariat avec les associations.
- des **aménagements urbains "apaisants"** : améliorations de l'éclairage public, espaces ouverts favorisant la surveillance naturelle, coopération de tous les acteurs locaux et de quartiers concernés.

### ☆☆ Toulouse comme ville référente de lutte contre les violences faites aux femmes et aux enfants

- Déployer des **référénts "égalité et lutte contre les violences"** dans tous les services municipaux, les écoles, les équipements sportifs et culturels.
- Formation des **agents municipaux et personnels scolaires contre les violences sexistes et sexuelles** ainsi qu'à la détection et à la prise en charge des victimes, en lien avec l'Education nationale, la justice et les autres collectivités.
- **Ouverture de lieux d'écoute et d'accueil physique 24h/24.**
- Mise en place d'un **accompagnement renforcé au relogement d'urgence pour les victimes de violences intrafamiliales** en coordination avec les dispositifs de l'État, de l'ARS et du Département.

## Un partenariat avec la justice renforcé

- Exiger de l'État qu'il prenne ses responsabilités en allouant les moyens supplémentaires dont notre ville a besoin : **renfort des effectifs de la Police Nationale et de la Justice.**
- Favoriser l'accès à la justice : **soutenir les Maisons de la justice et des droits et le projet de Cité judiciaire sur le site de l'ex-prison Saint-Michel** en conservant l'"étoile" avec un jardin public".

## ☆☆☆ Un plan "stop au deal" combinant sécurité, prévention, santé et cohésion :

Cette mission relève des compétences de l'Etat aussi nous engagerons **un dialogue permanent sur ce sujet avec la Préfecture et les ministères**, cependant nous ne renoncerons pas à déployer les mesures que nous pourrions mettre en oeuvre, en particulier dans le cadre du Conseil Local de Sécurité et de Prévention de la Délinquance (CLSPD).

- **Sécurité**
  - Assurer le **lien avec la justice et la police** et mettre en œuvre les actions adaptées (occupation de l'espace public, mobilisation des bailleurs, des acteurs de la prévention, des associations...).
  - Veiller à la **fermeture administrative des commerces condamnés pour trafics** et utiliser les pouvoirs de police du Maire pour **suspendre les autorisations administratives d'ouvertures tardives en cas de troubles répétés.**
  - Réviser la **convention de coordination de la police municipale et des forces de l'Etat** afin de clarifier les responsabilités respectives.
- **Prévention et santé**
  - Développer une **politique ambitieuse de prévention des addictions, notamment des actions spécifiques en particulier chez les adolescents et les jeunes adultes** avec les associations mobilisées et les professionnels expérimentés sur le sujet. (reprise d'une action santé).
  - Participer à la structuration d'un **réseau inter-villes du Sud-Ouest (Toulouse, Montpellier, Bordeaux,...) pour mutualiser les moyens et partager les bonnes pratiques en matière de lutte contre le narcotrafic.**
- **Cohésion : Mobilisation globale avec les acteurs associatifs et les partenaires publics**
  - Soutien à des **projets culturels et sportifs dans les quartiers les plus touchés pour que chacun puisse se réapproprier l'espace public.**

## NOS PROPOSITIONS

---

- Mobiliser les acteurs de l'éducation populaire, du sport et de la culture pour **agir dans les quartiers et "ouvrir les horizons"**.
- Intensifier la **présence de Toulouse au sein de la Cellule de renseignement opérationnel sur les stupéfiants (CROSS)**.

# BOUGER MIEUX

## MARRE DE PASSER VOTRE VIE DANS LES BOUCHONS ?

Toulouse est une des villes les plus embouteillées de France : **66 heures perdues par an**. Une situation qui pèse sur la **qualité de vie** et sur la **qualité de l'air**.

### NOTRE RÉPONSE :

Un choc d'offre de transports en commun et un partage vraiment équilibré de l'espace public.

**OUI** À UNE VILLE PLUS AGRÉABLE À VIVRE !  
**OUI** POUR MIEUX RESPIRER ET GAGNER DU TEMPS !

### UN CHOC D'OFFRE POUR UNE VRAIE ALTERNATIVE À LA VOITURE

- +20% d'offre de transports en commun en 3 ans : plus fréquents, plus rapides, horaires élargis (tôt le matin, tard le soir).
- Réseau amélioré pour desservir tous les quartiers.
- Voies réservées pour les bus dans les secteurs engorgés.
- Réseau lisible, efficace et connecté : métro, tram, Télec, Linéo, bus express.
- Ticket Transport pour chiens : tenus en laisse, muselière, autorisation nécessaire.

### EMBOUEILLAGES DU QUOTIDIEN, DÉVELOPPER UN VÉRITABLE RER MÉTROPOLITAIN

- Création et mise en service progressive d'un RER métropolitain entre 2028 et 2040.
- Fréquences renforcées, gares modernisées, amplitude élargie.
- Connexions bus-tram-métro-vélo dans chaque gare.
- Parkings-relais et pôles de mobilité en périphérie.
- Tarification intégrée  
1 ticket unique pour simplifier les déplacements.



### FAIRE DE LA MARCHÉ ET DU VÉLO DES MODES SÛRS ET CONFORTABLES

- Redonner leur place aux piétons avec des trottoirs accessibles, des passages sécurisés, des rues aux enfants généralisées autour des écoles et éducation au partage de la rue...
- Terminer sur le mandat le Réseau Express Vélo (REV) pour des pistes sécurisées, lisibles et continues.

### STOP AUX PROJETS COÛTEUX ET INEFFICACES

- Arrêt définitif de la Jonction Est, qui bétonnerait 20 hectares.
- Maintien du foncier pour sécuriser les futures extensions ferroviaires.
- Réorientation des investissements vers les mobilités durables.
- Renégociation des tarifs et reprise en gestion des parkings publics.

### POUR LES JEUNES

- Transports gratuits pour les moins de 18 ans et les étudiants boursiers.
- Abonnements à 10€/mois pour les moins de 26 ans.



# Bouger Mieux

## Garantir le droit à la mobilité pour toutes et tous

#Mobilités

À Toulouse et dans son aire urbaine, la mobilité est devenue **une source de fatigue, d'inégalités sociales et de pollution**. La croissance démographique et le dynamisme économique, pourtant des atouts, n'ont **pas été suffisamment anticipés dans l'organisation des déplacements**. Cette absence de vision s'est traduite jusque dans la planification elle-même, avec **l'annulation du Plan de déplacements urbains par le tribunal administratif**, révélant l'impréparation et les choix contestables de la majorité actuelle. Trop d'habitant-es **dépendent encore de la voiture faute d'alternatives crédibles**, tandis que les transports en commun restent insuffisants dans de nombreux quartiers et en termes horaires (amplitude, fréquence). Résultat : **Toulouse figure parmi les villes les plus embouteillées de France** (5<sup>e</sup>, 51 heures perdues par an et par

habitant.e). Cette situation **dégrade la qualité de l'air et pèse sur le quotidien des familles, des jeunes et des personnes âgées.**

## **! Si Toulouse poursuit cette trajectoire**

Si Toulouse poursuit cette trajectoire, la situation ne pourra que se dégrader. **La périphérie reste massivement dépendante de la voiture, avec une rocade saturée aux heures de pointe, notamment le soir.** Le métro, à lui seul, ne permettra pas d'éviter cette impasse.

### **➔ Nous voulons :**

Notre ambition est que l'on se **déplace mieux en privilégiant les transports en commun pour tous les habitants et dans tous les quartiers, afin de sortir durablement du tout-voiture, en garantissant une mobilité accessible, efficace et décarbonée.** Cela suppose de penser les déplacements dans leur globalité et à la bonne échelle, en répondant aux usages réels des habitantes et des habitants.

- **À l'échelle de l'aire urbaine,** il est indispensable d'offrir une alternative crédible à la voiture pour les migrations pendulaires, grâce à un réseau de transports collectifs performants reliant les territoires périphériques à la métropole.
- **À l'échelle métropolitaine,** nous voulons un véritable choc d'offre de mobilités, mieux maillé, plus lisible et plus fréquent, s'appuyant sur les transports en commun — métro, tramway, Téléo, bus à haut niveau de service — mais aussi sur le développement massif des modes actifs, du Réseau Express Vélo et du covoiturage, pour offrir des alternatives crédibles à la voiture sur l'ensemble du territoire.
- **Enfin, dans la ville-centre,** il s'agit de faciliter la marche, le vélo et l'utilisation des transports en commun, en réduisant progressivement la place de la voiture de manière concertée, pour apaiser l'espace public, améliorer l'accessibilité pour toutes et tous, et rendre la ville plus agréable à vivre.

Plus l'**offre sera diverse, cohérente, performante et accessible** – notamment grâce à une tarification plus juste – plus elle permettra de réduire les embouteillages et de réaménager durablement Toulouse au bénéfice de ses habitantes et habitants.

## Nos mesures

### Rendre les transports en commun accessibles à toutes et tous

- Révision des tarifs Tisséo et mise en place d'**une tarification solidaire** en fonction des revenus, cette mesure sera mise en service **dès janvier 2027**.
- Mise en place de **la gratuité des transports pour les moins de 18 ans et extension à tous les étudiants boursiers et les personnes en service civique**.
- Création du **ticket découverte Tisséo** : Remis chaque année à tous les nouveaux arrivants sur les 114 communes, il permet d'accéder gratuitement au choix aux transports en commun, à l'autopartage, à vélo Toulouse pendant 4 mois consécutifs.
- Durée de validité du titre de transport augmentée : **étendre la durée d'utilisation du ticket TC de 60 à 90 mn et de 2 à 3 correspondances avant fin 2026**.
- Mise en place d'**une politique d'accompagnement des usager-es** avec prise en charge par un conseiller mobilités pour orienter sur les usages adaptés (transport en commun, autopartage, covoiturage, modes actifs).

### Créer un « choc d'offre » des transports en commun pour sortir du tout-voiture

- **☆☆☆** Déployer **un choc d'offre de transports en commun et des mobilités actives afin de créer un véritable maillage du territoire et offrir une alternative crédible à la voiture individuelle, des cadencements plus fréquents, des horaires étendus** (tôt le matin et tard la nuit)

L'offre actuelle de transports en commun ne suit pas la croissance démographique ni les besoins du quotidien. Le réseau reste trop souvent insuffisant en fréquence, en amplitude horaire et en desserte des quartiers et de la périphérie, faute d'un maillage efficace et d'une organisation optimale de l'existant. Le métro, largement concentré sur Toulouse intramuros, ne répond pas à lui seul aux migrations pendulaires, tandis que de nombreuses lignes de bus, pourtant structurantes, restent engluées dans la congestion faute de véritables voies dédiées. De larges secteurs de la métropole demeurent insuffisamment desservis, et les connexions entre les différents modes restent trop peu efficaces, allongeant les temps de trajet et décourageant l'usage des transports collectifs. Dans un contexte où la priorité budgétaire est largement captée par la 3<sup>e</sup> ligne de métro (4,2 milliards d'euros), il faut agir dès maintenant sur ce qui améliore concrètement la vie quotidienne : bus plus rapides et plus fréquents, tramway renforcé et interconnexions mieux pensées.

- **Augmentation de plus de 20% en trois ans de l'offre Linéo et bus**, après analyse des lignes nouvelles à créer et lignes à renforcer (amplitude, cadencement, mise en site propre, amélioration de la vitesse commerciale en lien avec les commissions territoriales)

### Lutter contre les migrations pendulaires et les embouteillages quotidiens

Les déplacements périphérie/centre et surtout périphérie/périphérie structurent désormais la congestion : sans offre intégrée à l'échelle de l'aire urbaine, la dépendance à la voiture reste une contrainte subie.

- **☆☆ Soutenir le projet de SERM** : La Métropole et Tisséo doivent être pleinement engagés aux côtés des collectivités locales pour obtenir de l'Etat un soutien financier important sur l'investissement ferroviaire. Nous impulserons aux côtés de Conseil départemental et de la Région Occitanie le déploiement progressif du réseau RER et l'actualisation des documents d'urbanisme afin de concentrer le développement autour des 6 corridors ferroviaires et des 54 gares concernées.
- Créer des **interconnexions multimodales efficaces entre les gares et les réseaux de transport en commun existants** et à développer : métro, tram, bus, vélo et covoiturage
- Développer **des parkings relais à l'extérieur de la ville**, connectés aux transports en commun et aux réseaux cyclables ; créer des pôles de mobilité complets intégrant bornes électriques, commerces et services de proximité, consignes vélos, espaces covoiturages dédiés
- Expérimenter **la baisse de la vitesse sur le périphérique et créer une voie réservée au covoiturage, bus et transport d'urgence.**
- **☆☆ Stopper les projets coûteux et inefficaces et réorienter les investissements vers des solutions de mobilité durables ; arrêter définitivement le projet de Jonction Est**, qui prévoit l'artificialisation de plus de 20 hectares au cœur du Grand Parc écologique de l'Hers pour un gain inférieur à 5 minutes en voiture.
- Rétablir l'emplacement E322 le long du périphérique pour **conserver le foncier permettant une possible extension de ligne ferroviaire.**
- **Créer un Bureau des temps et des mobilités**, chargé d'accompagner les employeurs et les services publics pour mieux coordonner les horaires de travail, d'ouverture des services et de transports, afin de lisser les heures de pointe, réduire la saturation des réseaux et faciliter les plans de mobilité des employeurs.

## Stationnement, régulation et gouvernance des mobilités

- Mise en place dès 2026, d'**une tarification solidaire et écologique du stationnement résidant** sur voirie publique et dans les parkings délégués de la Métropole.
- Concerner toute extension du stationnement résidant, en l'**accompagnant systématiquement d'aménagements pour les mobilités douces, de solutions de mobilité partagée** (vélos, autopartage type Citiz).
- **Reprise progressive sous contrôle public des parkings et renégociation des tarifs.**

## Garantir la mobilité de celles et ceux qui n'ont pas d'alternative

- Mettre en place, à l'échelle locale, **des mesures efficaces et socialement justes pour lutter contre la pollution de l'air.**
- Affirmer **le droit à la mobilité pour les PMR**, améliorer l'accessibilité des transports en commun et renforcer le transport à la demande en révisant notamment les engagements existants (Mobibus).
- **Favoriser réellement le développement de l'auto-partage à Toulouse:** développer une vision long terme, investir dans les SCIC présentes sur le territoire, formule découverte pour les nouveaux arrivants, partage des véhicules de la flotte de la collectivité au sein de l'offre Citiz pour donner plus de sens à ce patrimoine public roulant, proposer le service aux agents pour leurs déplacements professionnels, améliorer la visibilité des stations, etc....

## Une ville à hauteur d'enfant, de piéton et de cycliste : Transformer l'espace public pour mieux partager les mobilités

L'espace public toulousain reste encore trop souvent conçu pour la circulation automobile, au détriment des enfants, des piétons, des personnes âgées et des personnes à mobilité réduite. Les conflits d'usage, le manque de continuité des aménagements et l'encombrement des trottoirs rendent les déplacements difficiles — et parfois dangereux. Cette situation empêche la ville de devenir pleinement un lieu de vie, de rencontre et de respiration.

**Nous faisons le choix d'une ville à hauteur d'enfant**, plus apaisée, plus sûre et plus conviviale, où l'espace public est partagé équitablement entre les usages. Transformer les rues, les boulevards et les berges, c'est améliorer la qualité de vie, renforcer le lien social et adapter Toulouse aux défis climatiques.

### Une ville à hauteur d'enfant, de piéton et de cycliste

- ✨ ✨ Généraliser les **rues aux enfants aux abords des écoles** : rues piétonnes, végétalisées, calmes et sécurisées, co-construites avec les familles, les équipes éducatives et les comités de quartier, et pouvant être investies par les associations (activités ludiques, jardinage, ludothèques mobiles...).
- **Améliorer le partage de l'espace public** :
  - Sécuriser et mieux séparer les mobilités actives (piétons, vélos, trottinettes),
  - Engager une concertation sur le plan de circulation pour réduire le trafic de transit
- ✨ ✨ ✨ Redonner toute **leur place aux piétons** en faisant de la marche un plaisir et un droit, pas un parcours d'obstacles.
  - **Élaborer un plan de circulation et de piétonnisation à l'échelle de la ville, sur le principe PICTA** (piéton, cycle, transport en commun, automobile), pour penser d'abord la circulation piétonne grâce à un audit complet de l'accessibilité.
  - **Améliorer fortement l'accessibilité de l'espace public**, notamment des trottoirs et des passages piétons sécurisés, pour les familles, les personnes âgées et les personnes à mobilité réduite (PMR).
  - **Apaiser le cheminement piéton** par des bancs, des points d'eau, des toilettes.

### Déployer massivement les mobilités actives

- **Faire du REV (Réseau express Vélo) une réalité** en le rendant sécurisé, lisible et ininterrompu, comme il aurait dû l'être depuis plusieurs années, pour permettre des déplacements rapides et sûrs sans conflit d'usage.

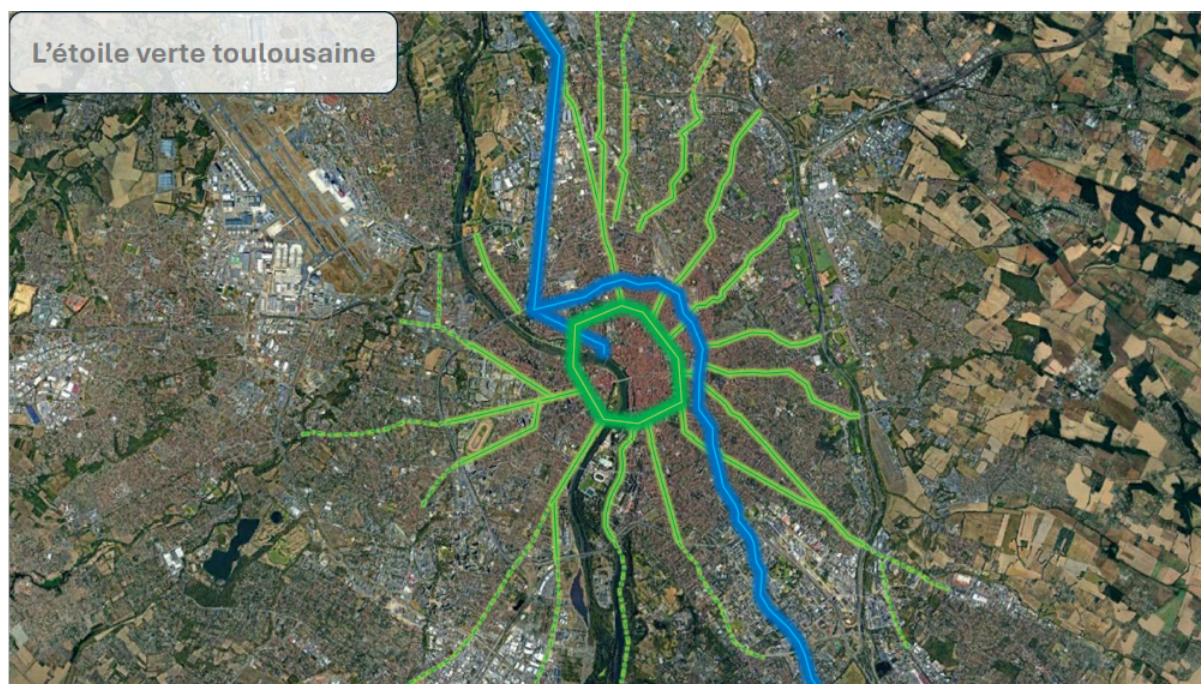
**La municipalité précédente s'était engagée à réaliser 100 % des aménagements durant ce mandat, mais seulement 30 % ont vu le jour.** Notre objectif est d'achever ce projet, en priorisant les faubourgs toulousains de l'est, de l'ouest et du nord, où les travaux n'ont pour certains même pas encore commencé.

- **Soutenir les services associés aux mobilités actives, en cohérence avec les structures déjà soutenues** : stationnements vélos sécurisés, doublement du

nombre d'arceaux pour se garer, stations de réparation, espace dédié dans la Halle des mobilités.

## L'étoile verte : Un grand projet urbain pour Toulouse à l'horizon 2050 face à l'urgence climatique

#urbanisme #aménagement



Toulouse, troisième ville de France, connaît l'une des plus fortes croissances démographiques du pays : **6 000 nouveaux habitants par an** à l'échelle de la ville, **12 000 à l'échelle de la métropole**.

Pourtant, depuis douze ans, le maire et président de la métropole, Jean-Luc Moudenc, a renoncé à toute vision globale d'aménagement et n'a pas préparé la ville à cette croissance.

Aujourd'hui, Toulouse est **saturée, minéralisée et asphyxiée**. L'espace public reste largement conçu pour l'automobile, au détriment des piétons, des enfants, des personnes âgées, des personnes à mobilité réduite et des mobilités douces.

Les conflits d'usage sont permanents, les aménagements discontinus, les trottoirs encombrés. Le bitume capte et restitue la chaleur, rendant la ville difficilement vivable lors des épisodes caniculaires. L'hyper-centre est devenu peu accueillant pour les familles comme pour les seniors.

Les projets urbains sont menés de manière **ponctuelle, sans cohérence d'ensemble**, au gré des opportunités immobilières et d'une logique électoraliste. Cette absence de vision fragmente la ville entre un **hyper-centre surfréquenté** et des **faubourgs délaissés**, où le cadre de vie se dégrade.

Il est urgent de **rééquilibrer Toulouse**, d'apaiser les faubourgs et d'ouvrir le centre-ville afin de recréer de véritables vies de quartier.

**Cela nécessite un grand projet urbain à l'horizon 2050, pensé pour lutter contre le réchauffement climatique.**

### ! Une ville fragmentée par ses infrastructures

#### Les pénétrantes et les boulevards

La politique menée par Jean-Luc Moudenc favorisant l'accès automobile au centre-ville a transformé les « pénétrantes » (Honoré-Serres, Jean-Rieux, etc.) et les boulevards de l'octogone en **axes rapides**, générateurs de pollution, de nuisances sonores, de conflits d'usage entre voitures, vélos et transports en commun.

Ces axes forment aujourd'hui de **véritables frontières urbaines** entre l'hyper-centre et les premiers quartiers. Pourtant, ils disposent souvent de **largeurs exceptionnelles** (40 à 60 mètres pour les boulevards), largement occupées par le stationnement.

Les boulevards sont bordés de **platanes centenaires**, aujourd'hui enfermés dans le béton, tandis que les pénétrantes restent très minérales, peu accueillantes et favorables aux modes de transports doux et piétons.

#### Les trois canaux

Toulouse possède 3 canaux : le **canal du Midi**, le **canal de Brienne**, le **canal latéral**. Ponctués d'écluses et de sites remarquables (port de l'Embouchure, port Saint-Sauveur, cales de Radoub, bassin des filtres, Maisons éclusières...), ils constituent un patrimoine exceptionnel.

Le canal du Midi, classé au patrimoine mondial de l'UNESCO, fête cette année les 30 ans de son inscription. Pourtant, les canaux sont aujourd'hui relégués au rang de simples axes de circulation automobile, parfois longés par des infrastructures routières lourdes.

Ils constituent désormais une **seconde frontière**, après les boulevards, marquant une nouvelle séparation entre centre-ville et faubourgs, alors qu'ils devraient être un lien et des lieux de fraîcheur, de promenade.

Encerclé par cette double ceinture routière, le centre-ville s'est concentré sur la rive droite et apparaît aujourd'hui **sous-dimensionné** pour une aire urbaine de plus de **1,4 millions d'habitants**.

### ➔ Nous voulons : l'étoile verte

Nous voulons apaiser la ville et la préparer pour l'avenir, en :

- réduisant la place excessive de la voiture,
- réduisant les nuisances sonores et la pollution de l'air,
- adaptant Toulouse au changement climatique,
- reconnectant le centre-ville et les faubourgs,
- offrant un cadre de vie à la hauteur d'une métropole de 1,4 million d'habitants.

Notre projet repose sur quatre principes :

- faciliter la marche, le vélo et les transports en commun,
- partager l'espace public de manière équitable,
- végétaliser et rafraîchir la ville,
- soutenir le commerce de proximité et la vie de quartier

Cette transformation s'opère à trois niveaux cohérents :

1. les pénétrantes,
2. les boulevards de l'octogone,
3. les trois canaux.

Nous voulons que les boulevards comme les abords des 3 canaux ne soient **plus une séparation mais une respiration** (piétonne, douce), un **lieu de vie** qui **prolonge, rafraîchit** et **déconcentre le centre ville**.

**Les pénétrantes, boulevards et canaux vont ainsi se transformer** en un **grand espace public végétal et patrimonial**.

## Nos mesures pour créer une Étoile verte reliant centre et faubourgs

### Les boulevards de l'octogone

Les boulevards deviendront des **lieux de respiration urbaine** :

- requalification des contre-allées aujourd'hui dédiées au stationnement,
- mise en œuvre du **REV 10**, une circulaire cyclable sécurisée,
- élargissement des trottoirs de promenade,
- végétalisation renforcée (arbres, strates basses et moyennes),
- possibilité d'un axe végétal central.

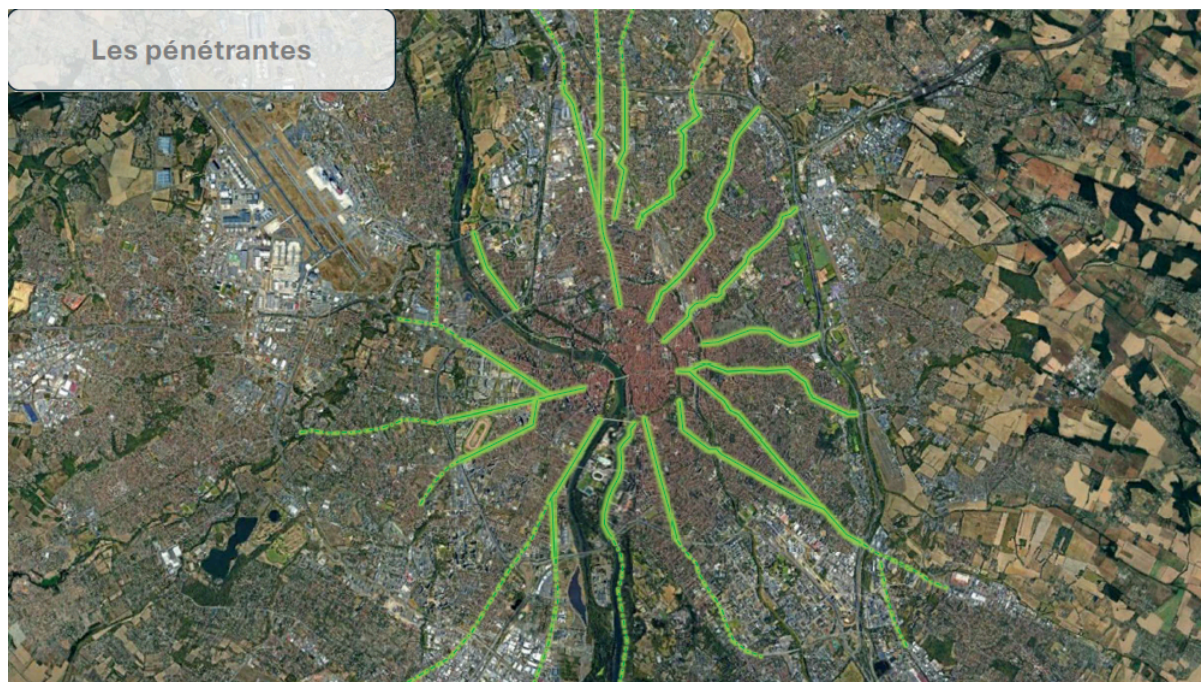
Ils ne seront plus une séparation, mais une transition douce entre centre et quartiers.

### Les pénétrantes

Les pénétrantes ne doivent plus précipiter le flux automobile vers le cœur de la ville. Elles deviendront :

- des axes apaisés,
- végétalisés,
- prioritairement dédiés aux piétons, aux cyclistes et aux transports en commun.

Aux croisements avec les boulevards, des **squares végétalisés** seront créés : aires de jeux, bancs, ombrières, pour rompre la linéarité et favoriser les rencontres.



### Les trois canaux

Toulouse doit se réconcilier avec ses canaux, comme l'a fait en son temps l'architecte Joan Busquet avec la Garonne.

Nous proposons de transformer les canaux en un **vaste parc longitudinal**, continu, accessible et apaisé, qui deviendrait une jonction douce entre centre-ville et faubourgs :

- Relier les trois canaux au niveau du **port de l'Embouchure** par des cheminements doux.
- Ouvrir les quartiers sur les canaux, via des cheminements piétons et cycles
- Redonner une **unité paysagère** à la voie d'eau, de façade à façade.
- Permettre un **parcours continu tout au long du canal**, un espace de promenade et de rafraîchissement
- Créer des traverses vertes favorisant la biodiversité.
- Faire du canal un lieu de vie, de rencontres, d'activités culturelles, sportives, pédagogiques et de détente.

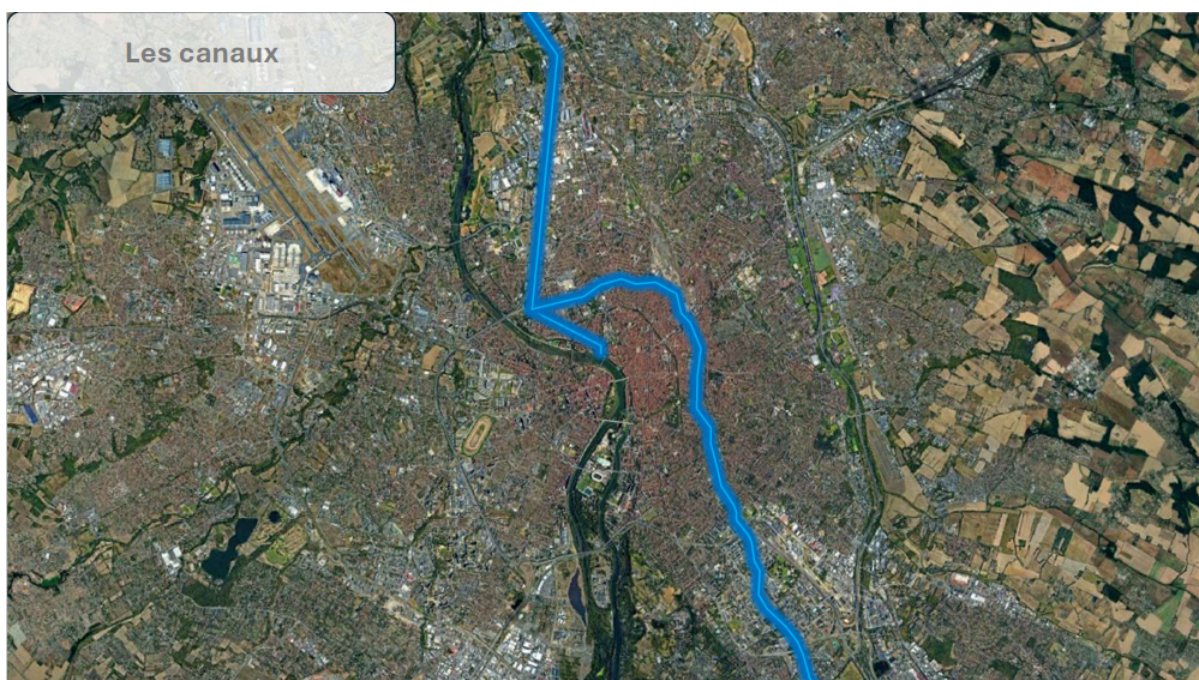
### Aménagements communs

- restauration écologique des berges,
- création de pontons et d'accès à l'eau,
- cheminements piétons accessibles PMR,
- amélioration du partage piétons / cycles,

- mobilier urbain et parcours pédagogiques,
- création de passerelles pour mieux relier les quartiers

### Spécificités

- **Canal du Midi** : réduction de la place de la voiture (suppression d'une voie par rive), valorisation du patrimoine (ports de l'embouchure et Saint-Sauveur, cale de Radoub, maisons éclésières), création de nouvelles passerelles.
- **Canal latéral** : replantation d'un mail d'arbres, murs anti-bruit le long du périphérique (en lien avec l'État).
- **Canal de Brienne** : théâtres de verdure, gradins, espaces culturels et paysagers.



### Méthode et calendrier

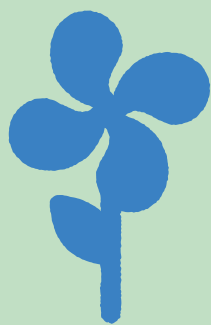
Le projet sera mené en **co-construction** avec les habitants, les commerçants et les riverains. Il reposera sur :

- une étude globale du plan de circulation,
- un plan-guide et un phasage par tronçons,

- une équipe pluridisciplinaire (urbanistes, architectes, paysagistes...),
- un travail étroit avec les institutions (VNF, ABF, DDT) et les partenaires publics.

Les besoins en stationnement résidentiel seront étudiés au cas par cas. La circulation sera maintenue durant les travaux sur les boulevards.

**L'Étoile verte est un projet sur plusieurs mandats**, il s'inscrit pleinement dans la vision globale de la ville et le plan de déplacements urbains, fondé sur le développement massif des transports en commun et le désengorgement du périphérique.



# RESPIRER MIEUX

À Toulouse, la **pollution de l'air**, les **fortes chaleurs** et les **difficultés d'accès aux soins** affectent déjà la vie quotidienne. Nous faisons le choix d'une action municipale forte pour **réduire les pollutions**, adapter la ville au **changement climatique** et garantir une **transition juste**, en priorité dans les **quartiers les plus exposés**.

## PROJET "ÉTOILE VERTE" COLONNE VERTÉBRALE ÉCOLOGIQUE DE TOULOUSE

- Réduire le bruit, la vitesse et la pollution, reconnecter centre et faubourgs, rafraîchir la ville.
- Verdir et apaiser les boulevards, + de pistes cyclables continues, + de promenades.
- Transformer les canaux en "parc longitudinal" continu.

Avant



Après



### SANTÉ : PRIORITÉ MUNICIPALE

Protéger les plus fragiles

- Bouclier "**santé-environnement**" pour les crèches, écoles et lieux de vie de toutes les personnes fragiles.
- **6 nouveaux centres de santé** de proximité pour en finir avec les déserts médicaux.
- Plan municipal de **santé mentale** et de santé scolaire.
- Ordonnance verte : panier bio pour **femmes enceintes**.
- Soutien à la **sécurité sociale de l'alimentation**.

### FAIRE FACE AUX CANICULES

Végétaliser massivement et créer une ville jardin

- Faire de l'**adaptation au climat** un critère central de toutes les décisions.
- **Principe 3-30-300** : 3 arbres visibles depuis son domicile, 30% de couverture végétale dans chaque quartier et un espace vert à moins de 300m de chez soi.
- Plan "**Sols vivants**" pour débétonner cours d'écoles, parkings et espaces minéralisés.

### DU VERT PARTOUT, POUR TOUT LE MONDE

Garantir la justice territoriale et l'accès à la nature

- Créer un **grand parc à l'Est de Toulouse** (100 hectares) et une ceinture verte autour de la ville.
- Renforcer et relier les **grands espaces verts** existants.
- Déployer une **ville refuge climatique** : bâtiments publics rafraîchis, points d'eau, plan canicule renforcé.
- Accélérer l'**adaptation thermique** des écoles et des cours pour en faire de réelles cours oasis.

Tarifification progressive de l'eau et premiers m<sup>3</sup> gratuits. Préparation du retour en régie publique.



# Respirer mieux

## Faire de Toulouse une “ville jardin” pour la rafraîchir

#Climat #Nature

À Toulouse et dans sa métropole, le dérèglement climatique est déjà une réalité. Canicules répétées, îlots de chaleur urbains, pression croissante sur la ressource en eau, pollution de l'air, précarité énergétique et alimentaire transforment déjà la vie des habitant.es.

Les politiques climatiques manquent aujourd'hui de cohérence, de lisibilité et d'ambition.

Face aux canicules à répétition, à l'air pollué et à un environnement trop bétonné, Toulouse doit devenir une ville nature, afin que chaque habitant-e puisse **bénéficier de fraîcheur et de verdure.**

### ➤ Nous voulons :

Nous voulons faire le choix d'une **écologie de l'action et de la cohérence** :

- Mettre le climat au cœur des décisions publiques,

- agir sur les leviers structurels à l'échelle municipale et métropolitaine (mobilités, habitat, énergie, alimentation),
- embarquer l'ensemble des acteurs du territoire dans une transformation durable.

Parce que le climat n'est pas un sujet parmi d'autres : il doit devenir un critère central de l'action municipale et métropolitaine.

## Nos mesures :

### Urbanisme écologique : faire de Toulouse une "ville-jardin" résiliente

- **Végétaliser massivement et équitablement Toulouse pour lutter contre les îlots de chaleur**, en augmentant fortement la canopée dans tous les quartiers (avec une priorité donnée aux quartiers populaires), en favorisant la plantation d'arbres — notamment fruitiers — et en protégeant les arbres d'intérêt patrimonial.

Cette action s'appuiera sur le principe **3-30-300** : permettre à chacun·e de voir au moins 3 arbres depuis son domicile, garantir 30 % de couverture végétale dans chaque quartier et assurer un accès à un espace vert à moins de 300 m.

- Renforcer la maîtrise foncière pour **protéger et sanctuariser les sols naturels** et orienter le développement urbain vers la sobriété et la résilience climatique, avec notamment la création de réserves foncières.
- Lancer **un Plan « Sols vivants »**, en transformant progressivement les surfaces bétonnées inutiles (cours d'écoles, parkings, stationnements en surface...) afin de réduire les températures, favoriser l'infiltration de l'eau et renforcer la biodiversité.  
**Objectif : 300 000 m<sup>2</sup> de béton transformés en sols vivants.**
- **Aménager et sanctuariser les espaces naturels** (trames vertes) **et les milieux aquatiques** (trames bleues), pour former une continuité écologique, reliant les quartiers par des cheminements doux et des lieux de vie sportifs et culturels.
- **Réhabiliter écologiquement les grands axes** (boulevard de Suisse, avenue Jean Rieux, avenue des États-Unis...) : plantations d'arbres, massifs d'arbustes en pleine terre, zones d'infiltration des eaux pluviales, mobiliers urbains, pistes cyclables...
- **Améliorer et mettre en œuvre les mesures du nouveau PLUI-H** pour favoriser l'adaptation au changement climatique lors de l'octroi des permis de construire (logements traversants, végétalisation, habitabilité d'été).

- Développer **les filières de constructions durables et l'usage de matériaux bas carbone.**

### De grands parcs pour rafraîchir et relier la ville

- **Réhabiliter** et enrichir **les six bases vertes principales de la métropole** (Sesquières, Argoulets, Pech-David, La Ramée, Amidonniers, Bassin des Filtres).
- **Créer un Parc des Trois Canaux (canal du Midi, canal latéral, canal de Brienne)**, à la hauteur de son classement UNESCO :
  - En lien avec VNF, **réaménager les abords et les berges des canaux** (végétalisation adaptées, protection de berges, création de zones d'observation pédagogiques...), aménager la place de la voiture afin de garantir une accessibilité continue aux piétons, séparer clairement les circulations piétonnes et cyclables, installer des équipements accessibles à toutes et tous.
  - **Relier les trois branches** par des connexions douces, ombragées et renaturées.
- Créer **un grand parc dans l'Est toulousain**, en lieu et place de la Jonction Est. Restaurer le corridor écologique de l'Hers et en faire un espace de détente et de promenade.

### Des écoles rénovées et cours d'écoles végétalisées

- **Adapter les écoles** au changement climatique : isolation performante, ventilation naturelle grâce des brasseurs d'air dans les classes, protections solaires, récupération des eaux pluviales...
- Sur le mandat, finaliser la création de **cours oasis** pour l'ensemble des écoles (93 écoles restantes) en sortant de la logique de désimperméabilisation minimale réalisée par la majorité actuelle : véritable végétalisation et sols vivants autour des arbres.

### Une ville refuge climatique

- **Permettre l'ouverture des cours d'école , les préaux et les gymnases** hors temps scolaire, pour en faire des lieux de vie du quartier, de fraîcheur et de lien social.
- En période de fortes chaleurs, **ouvrir les bâtiments publics frais** - bibliothèques, piscines, maisons communes de quartier - aux habitantes et habitants, notamment les plus vulnérables.

- Renforcer **le plan d'alerte canicule, sur le volet entraide**, notamment envers les personnes seules, âgées, isolées, sans domicile fixe, etc.
- **Augmenter le nombre de fontaines, de points d'eau, de sanitaires.**

## Engager Toulouse dans une trajectoire réellement compatible avec l'urgence climatique

#Climat #Ecologie

### ! Un constat

À Toulouse et dans sa métropole, le dérèglement climatique est déjà une réalité. Canicules répétées, îlots de chaleur urbains, pression croissante sur la ressource en eau, pollution de l'air, précarité énergétique et alimentaire transforment déjà la vie des habitant.es. Selon Météo-France, **Toulouse est l'une des villes françaises les plus exposées au réchauffement climatique, avec une hausse des températures estivales parmi les plus fortes attendues d'ici la fin du siècle.**

L'inquiétude est massive. Selon des enquêtes récentes, près d'**un tiers des Français déclarent envisager de déménager à l'avenir pour vivre dans un territoire moins exposé aux effets du changement climatique.** Dans les grandes métropoles du Sud comme Toulouse, cette crainte est encore plus forte.

Les politiques climatiques manquent aujourd'hui de cohérence, de lisibilité et d'ambition. Trop souvent, les décisions budgétaires, d'aménagement ou d'investissement ne sont pas alignées avec les objectifs climatiques, et les habitant.es comme les acteurs·rices du territoire peinent à se projeter dans une transformation juste et concrète.

### ➔ Nous voulons :

Nous voulons faire de Toulouse **une ville qui protège et améliore concrètement la vie quotidienne de ses habitant.es. Ceci en réduisant fortement ses émissions de gaz à effet de serre et de particules fines, mais aussi en s'adaptant aux conséquences déjà**

**là et à venir du changement climatique, tout en garantissant que ces transformations soient justes socialement** et privilégient les quartiers les plus exposés.

Parce que **l'écologie n'est pas une punition ni un luxe réservé à quelques-uns**, mais d'abord une politique du bien-vivre : mieux respirer en réduisant la circulation automobile, mieux supporter les canicules en végétalisant la ville, mieux manger, mieux boire, mieux habiter — **une écologie concrète, quotidienne, au service de la santé, du confort et de la qualité de vie des Toulousaines et des Toulousains, aujourd'hui comme pour leurs enfants demain.**

Pour cela, nous faisons le choix d'une écologie de l'action et de la cohérence : **mettre le climat au cœur des décisions publiques, agir sur les leviers structurels à l'échelle municipale et métropolitaine (mobilités, habitat, énergie, alimentation), et embarquer l'ensemble des acteurs du territoire dans une transformation durable.**

Parce que le climat n'est pas un sujet parmi d'autres : il doit devenir un critère central de l'action municipale et métropolitaine.

## Nos mesures :

### Piloter la transformation climatique de façon crédible et cohérente

- Refonder des **objectifs ambitieux et réalistes de baisse des émissions de gaz à effet de serre à l'échelle métropolitaine**, en agissant en priorité dans les secteurs du transport routier et du bâtiment
- Déployer un **plan volontariste pour réduire les émissions dans le champ de l'alimentation, notamment en renforçant le Plan agricole et alimentaire de la Métropole afin de favoriser l'approvisionnement en circuit court et la baisse de l'empreinte carbone de l'alimentation.**
- **Refonder les objectifs de production d'énergies renouvelables** dans le cadre des objectifs régionaux, en faisant de la baisse de la consommation d'énergie fossile une priorité absolue.
- Orienter **les investissements vers des dépenses favorables au climat** ; Évaluer systématiquement l'ensemble des projets et investissements de la Ville et de la Métropole au regard du changement climatique.
- **Intégrer des budgets climat et des indicateurs de soutenabilité dans les grandes politiques municipales et métropolitaines.**

- **Renforcer les critères climatiques et sociaux dans les achats publics**, subventions et investissements.
- **Refonder le plan climat-air-énergie territorial (PCAET)** pour en faire un outil opérationnel et opposable, structurant l'ensemble de l'action publique locale.
- **Aller au-delà du périmètre municipal en embarquant les acteurs économiques, associatifs et institutionnels du territoire dans la baisse des consommations, la décarbonation et la production d'énergie renouvelable.**

### Associer les habitantes et habitants aux défis climatiques

- Créer une **jardinothèque municipale**, en lien avec les serres municipales, proposant gratuitement graines, outils, ateliers de jardinage et conseils pratiques, afin de permettre à chacune et chacun de contribuer à une ville plus fraîche, plus vivante et plus résiliente.
- Apporter un appui technique de la Ville pour **accompagner la renaturation des jardins des grandes copropriétés** : conseils, diagnostics, aides aux plantations, désimperméabilisation, ombrage.

### Protéger les biens communs : eau, énergie, alimentation

#### Eau

- ★★★ S'engager à la **reprise en régie publique du service de l'eau et de l'assainissement** à échéance des contrats de délégation.
- ★★★ Mettre en place une **tarification progressive et solidaire de l'eau**, avec les premiers mètres cubes gratuits.
- Mise en œuvre d'**une politique métropolitaine d'assainissement écologique** avec limitation et valorisation des eaux usées.
- Voir l'eau comme un bien commun précieux
  - o en expérimentant **la récupération des eaux de pluie** notamment pour le nettoyage des rues et l'arrosage des espaces verts publics.
  - o en lançant **des campagnes pédagogiques sur le petit et grand cycle de l'eau pour former la population** à la problématique de la ressource quantitative et qualitative de l'eau, pour encourager à une meilleure prise en compte de cette ressource : modifier les pratiques, lutter contre les déversements dans le réseau pluvial, ...

## Énergie

- **Renforcer le plan de rénovation énergétique des écoles et bâtiments municipaux**, avec des objectifs de bâtiments très performants, y compris pour l'habitabilité d'été (peinture blanche sur les toits, végétalisation...).
- **Aller vers l'autoconsommation de l'électricité produite par la Ville et la Métropole** (éclairage public, bâtiments publics) pour améliorer l'indépendance énergétique, en diversifiant le mix énergétique non fossile.
- **Étendre et déployer des réseaux de chaleur et de froid urbains** (notamment avec la géothermie), en particulier dans les quartiers à chauffage collectif, pour une énergie locale, stable, écologique et économiquement avantageuse.

## Alimentation

- **Doubler la part de produits bio, et augmenter les produits locaux et de saison dans les cantines municipales** (écoles, EHPAD), avec un objectif d'atteindre en lien notamment avec les fermes urbaines de la métropole et en renforçant l'accès à des produits frais et de qualité
- Proposer **une alternative végétarienne de qualité à tous les repas**
- Lutter activement contre le gaspillage alimentaire
- **Créer 10 fermes urbaines sur le territoire de Toulouse Métropole**, en lien avec l'établissement municipal de Candie, et soutenir le projet agro-urbain de Bordeblanche.

## Réduire les déchets

- **☆☆ Déployer un plan de réduction des déchets, avec un objectif de -25 % sur le mandat**, et de réemploi :
  - **généraliser le tri des biodéchets et améliorer le compostage des déchets organiques**, repenser le cycle de vie des déchets végétaux à Toulouse.
  - Déploiement dans tous les quartiers de Toulouse **de bornes d'apport volontaire des déchets alimentaires.**
  - déployer la **consigne du verre.**
  - améliorer **le service public des déchetteries.**
  - expérimenter **des rues « zéro déchet».**

- développer **des ressourceries et ateliers de réparation**.
- Mise en place d'un **plan de valorisation des déchets alimentaires avec la restauration publique et privée** afin de multiplier par deux le volume des déchets valorisés.
- Soutenir **la collecte des huiles et graisses de cuisine**, pour alimenter les filières de biocarburants, en lien avec les associations existantes.

## Protéger la santé face aux pollutions environnementales

Le dérèglement climatique et la crise écologique ne se traduisent pas seulement par des degrés en plus : ils affectent directement la santé, en particulier celle des enfants, des femmes enceintes et des personnes vulnérables.

**Polluants chimiques, bruit, qualité de l'air et de l'eau** : une partie de ces expositions reste invisible, mais leurs effets sont bien réels.

Nous faisons **le choix d'une écologie qui protège les personnes et améliore concrètement la santé au quotidien**.

## ☆☆☆ Mettre en place un Bouclier Santé-Environnement pour traquer la pollution invisible

Une grande partie des pollutions contemporaines est invisible mais durable : PFAS, pesticides, résidus chimiques dans l'air, l'eau et les sols. De plus, la pollution sonore, dont aérienne due aux vols de nuit, impacte la santé de tous et toutes. Toulouse doit se donner les moyens de les mesurer, de les rendre visibles et d'agir.

- Créer un **Bouclier Santé-Environnement** pour les lieux sensibles (crèches, écoles, centres de loisirs), avec des normes renforcées de protection sanitaire.
- **Réduire les sources de polluants émergents** dans les équipements de la petite enfance et de l'enfance : audit des matériaux, produits d'entretien et jouets ; remplacement de ceux contenant PFAS ou perturbateurs endocriniens ; accompagnement technique et financier des structures associatives.
- Adhérer au **label "Toulouse sans perturbateurs endocriniens"**.
- **Collaborer avec ATMO pour agir plus fortement sur les sources de polluants, notamment dans les quartiers les plus exposés et à proximité des grands axes routiers**.

- **Cartographier les zones à risque sanitaire** (sols pollués, anciennes friches) et interdire toute culture ou jardin partagé sans dépollution préalable.
- Subventionner **les tests de pollution des sols dans les lieux critiques** comme à Fondevre et mettre l'État face à ses responsabilités sur la dépollution de la zone.
- Mise en place d'un **plan de lutte contre les pesticides et les polluants éternels**.
- Renforcer **la lutte contre les nuisances sonores**, en faisant respecter les réglementations existantes, pour limiter leurs impacts sur la santé (stress, troubles du sommeil, fatigue chronique).
- **☆☆☆ Lutte contre le moustique tigre**: en lien avec l'ARS, compétente pour la surveillance et les décisions sanitaires, la Ville agira prioritairement sur la prévention et l'information, la suppression des gîtes larvaires et la diffusion de dispositifs de protection écologiques

**La santé doit devenir une priorité municipale, tant elle conditionne l'égalité, la dignité et la qualité de vie de chacun.**

#Santé

## **! Un constat**

À Toulouse, **trouver un médecin devient un parcours du combattant**. Les délais s'allongent, tous les quartiers manquent de soignants, et **trop de Toulousains renoncent à se soigner**. La nuit, les week-ends, les gardes sont insuffisants et entraînent la saturation des urgences.

**➔ Nous voulons :**

La politique santé n'est pas une compétence principale d'une municipalité. Mais face aux enjeux de santé publique, **la ville possède un véritable potentiel d'action en étant innovatrice, facilitatrice, coordinatrice pour répondre aux besoins de soins des habitants, promouvoir la prévention, investir dans la santé mentale, et prendre en compte les dimensions sociales et environnementales de la santé.**

**Les questions de santé irriguent toutes les politiques publiques** : Il faut agir sur la qualité de l'air, la chaleur urbaine, la propreté et le bruit, en intégrant systématiquement la dimension sanitaire dans l'urbanisme, le logement et les mobilités afin de limiter les facteurs de risque.

## Nos mesures

### ☆☆☆ Lutter contre les déserts médicaux, plus aucun·e Toulousain·es sans médecins

- Lancer, dès le début du mandat, en liaison avec les autorités de santé, un **audit de l'offre de santé à Toulouse et dans sa métropole** afin d'obtenir un état des lieux précis.
- **Créer un Service Municipal d'Accès aux Soins (SMAS), en concertation avec l'ARS et le Conseil de l'Ordre, en lien avec les communautés professionnelles territoriales de santé (CPTS), l'assurance maladie, les mutuelles.** L'objectif est que chaque personne et chaque assuré social ait une couverture sociale complète (droits de santé et soins) dont l'accès à un groupe médical. Une attention prioritaire sera accordée aux personnes atteintes de maladies chroniques en affection longue durée, en handicap, ou vulnérables.
- ☆☆☆ **Créer centres de santé pluridisciplinaires**, en mobilisant la réserve foncière municipale (1 par an) avec des médecins généralistes et des médecins spécialistes, des infirmiers notamment en pratiques avancées, des kinésithérapeutes, des psychologues, des sages-femmes, des dentistes, ophtalmologistes, orthophonistes, etc dans tous les quartiers toulousains,
- **Soutenir les centres de santé existants** (Arnaud Bernard et Basso Cambo)
- **Offrir des conditions d'exercices attractives et sécurisées pour des jeunes professionnels** qui s'installent dans les quartiers dépourvus en médecins.
- Pour ce qui est des étudiant·es, **Mettre en place avec les partenaires (ARS, autres collectivités territoriales...) des dispositifs afin de favoriser leur installation durable dans les centres municipaux.**

- Mettre en place, en complément en s'appuyant sur les Centres de santé municipaux, **des médibus, véritables cabinets itinérants** (en priorité pour les quartiers dépourvus de transport en commun) assurant consultations, dépistages et vaccinations.
- **Mobiliser du foncier pour accueillir ces initiatives de santé via une foncière patrimoniale et en sécurisant les projets par des baux emphytéotiques.**

### Défendre et soutenir les services de santé hospitaliers de proximité

- Soutenir **les Maisons Médicales de Garde (MMG)** en coordination avec les CPTS
- Établir **une convention avec le CHU de Toulouse pour rapprocher les Centres de santé municipaux des hôpitaux publics** afin d'assurer un relais des soins primaires par des permanences délocalisées.
- Engager un dialogue constructif avec le CHU pour réinstaller **une permanence des soins ambulatoire**, dans le respect du projet patrimonial et culturel du site de l'hôpital de la Grave
- **✳️ Positionner la ville par des discussions avec l'État pour la création d'un nouvel hôpital dans le nord de Toulouse**, garantissant une offre de soins équilibrée sur tout le territoire métropolitain. Il sera destiné à répondre à la forte expansion urbaine et à désaturer les sites existants de Purpan et Rangueil.
- **Faire de la présidence du conseil de surveillance du CHU un levier stratégique** pour défendre une véritable politique publique de santé, pour la réouverture de lits hospitaliers, soutenir et développer l'emploi hospitalier.
- **Soutenir les hôpitaux Joseph Ducuing et Larrey**, pour renforcer leur rôle au sein du réseau hospitalier, aux côtés de Purpan et Rangueil.
- **Travailler avec les établissements privés et la médecine libérale** pour les intégrer dans la nouvelle dynamique de santé.

### Mettre en œuvre une politique municipale de prévention fondée sur l'éducation à la santé à tous les âges avec les partenaires concernés :

- **Renforcer les actions de santé dans les écoles** incluant prévention, dépistages et accompagnement des équipes éducatives, en lien avec le Conseil Départemental et l'Education Nationale (programme hygiène bucco-dentaire avec la mise en place d'ateliers de brossage des dents, prévention de l'obésité...).

- **Accompagner les clubs seniors et associations concernées** afin de développer des actions favorables à la santé et pour le mieux vieillir (en lien avec le Gérontopole).
- **Lancer des appels à projet et les financer dans des domaines où les associations œuvrent sur le terrain**, en particulier dans le champ des VSS, car la prévalence des violences et de leurs impacts en termes de santé est énorme.

### Développer une politique ambitieuse de prévention des addictions,

- Déployer des actions spécifiques, en particulier **chez les adolescents et les jeunes adultes** avec les associations mobilisées et les professionnels expérimentés sur le sujet.
- Faire respecter **la nouvelle réglementation des nouveaux espaces où la consommation de tabac est interdite** (parcs et jardins publics, marchés, autour des établissements scolaires) en vigueur depuis juin 2025 qui définit, puis étendre les espaces ZERO TABAC par paliers successifs sur le mandat.

### Déployer un plan global en faveur de la santé mentale auprès des Toulousain-e-s

- **☆☆☆** Un plan municipal ambitieux de santé mentale :
  - Lancer **le programme Prévention en Santé pour les Jeunes**, comprenant un bilan psychologique, diététique et d'activité physique adaptée, ainsi qu'une aide au financement des séances avec des professionnels.
  - Sensibiliser les éducateurs, travailleurs sociaux et animateurs pour, orienter et **accompagner les personnes en difficulté psychique** (500 personnes formées par an)
  - Favoriser l'accès au logement accompagné, en partenariat avec les bailleurs sociaux et les structures et associations spécialisées, pour **garantir un parcours de vie stable aux personnes souffrant de troubles psychiques**.
- **Développer les Espaces Santé Jeunes (ESJ)** en lien avec la Maison des adolescents : lieux d'accueil et d'écoute qui informent, sensibilisent et accompagnent les jeunes et leur entourage sur tous les sujets relatifs à la jeunesse.
- Favoriser l'engagement bénévole dans l'initiative « **ambassadeurs santé** » notamment en santé mentale : en échange de l'engagement citoyen.

- Donner **un rôle plus important au CLSM** (conseil local en santé mentale) : espaces de concertation et de coordination d'élus locaux, de représentants de la psychiatrie publique, d'usagers et d'aidants pour rassembler et coordonner les acteurs pour une amélioration de la santé mentale de la population.
- **Poursuivre et développer les Semaines d'information sur la santé mentale** afin de sensibiliser, lutter contre la stigmatisation, mobiliser et renforcer l'interconnaissance, faire connaître les ressources de proximité et partager des outils et des connaissances sur divers sujets de santé mentale.

### **Faciliter l'accès aux droit et aux soins pour les personnes les plus éloignées des systèmes de santé**

- Créer des **postes de médiateurs santé dans les quartiers prioritaires** et développer des actions "d'aller-vers".
- Sensibiliser les agents municipaux au repérage et aux **démarches pour agir contre les discriminations en santé.**
- Soutenir l'usage de l'interprétariat en santé.
- Organiser **des campagnes d'information sur les droits en santé.**
- Soutenir en lien avec le Conseil Départemental **les dispositifs de prévention à la santé sexuelle** en priorisant le public jeune et étudiant.



# GRANDIR MIEUX

À Toulouse, nous voulons une ville qui **protège**, qui **émancipe**, et qui **accompagne** chacune et chacun, à chaque étape de la vie, sur le chemin de la réussite et du bonheur.

## PETITE ENFANCE : INVESTIR POUR LES PREMIÈRES ANNÉES DE LA VIE

- 1 000 nouvelles places et soutien renforcé aux structures d'accueil des jeunes enfants.
- Développer des solutions de **garde adaptées** à toutes et tous.

## UNE ÉCOLE PROTECTRICE, INCLUSIVE ET OUVERTE

### Bien apprendre

- Un-e ATSEM par classe et accompagner les enfants à **besoins particuliers**.
- **Gratuité des transports** pour les sorties scolaires.
- Une **sortie culturelle garantie** pour chaque classe par trimestre.

### Bien grandir

- Adapter massivement les écoles au **réchauffement climatique** et **cours oasis végétalisées** dans chaque école.
- **Rues aux enfants** sécurisées et apaisées.
- **Alternative végétarienne** quotidienne de qualité dans les cantines.

**Fournitures  
scolaires gratuites  
pour les CP.  
Goûter quotidien  
pour tous.**

## SOLIDARITÉS : UNE VILLE QUI ACCOMPAGNE CHAQUE HABITANT

- Améliorer le **pouvoir d'achat** avec une **tarification solidaire** de l'ensemble des services publics et gratuité pour les familles précaires (cantine, CLAE, culture, sport...).
- Droits spécifiques pour les **parents isolés** et **familles monoparentales**.
- Se mobiliser pour un objectif clair : **zéro enfant à la rue** à Toulouse.
- Mettre l'**accessibilité**, les **droits** et la **dignité** des personnes en situation de **handicap** au cœur de toutes nos politiques municipales.

## UNE VILLE QUI DONNE DU POUVOIR D'AGIR À SA JEUNESSE

- **Accès facilité** au sport et à la culture.
- **Soutien aux associations, tiers-lieux, projets jeunes**.
- **Santé mentale, prévention des addictions** et renforcement des actions en faveur de **l'accompagnement des jeunes**.

## MIEUX VIEILLIR À TOULOUSE

- **Toulouse - ville contre la solitude** (Réseaux de voisins solidaires, suivi municipal, projets intergénérationnels...).
- **Stationnement facilité** pour les aides à domicile.
- **Lieux de convivialité** ouverts le soir et le week-end.
- **Ateliers culturels, sportifs et numériques** pour les seniors.



# Grandir mieux

## Investir dès les premières années pour garantir l'égalité des chances

#PetiteEnfance

### ! Un constat

Les premières années de la vie sont décisives pour le développement des enfants et pour l'équilibre des familles. À Toulouse, l'offre d'accueil du jeune enfant reste insuffisante, inégalement répartie et risque d'être fragilisée par la montée de logiques lucratives. Cette situation pénalise les familles, les professionnel·les et, en premier lieu, les enfants..

### ➔ Nous voulons :

Nous faisons le choix d'un service public fort de la petite enfance, fondé sur la qualité de l'accueil, l'égalité d'accès et la reconnaissance des métiers. La Ville doit garantir un cadre sécurisé, bienveillant et exigeant, au service de l'intérêt supérieur de l'enfant.

## Nos mesures

### Investir massivement dans l'accueil du jeune enfant

- **☆☆☆ Créer 1 000 nouvelles places d'accueil du jeune enfant** sur le mandat, en priorité dans les quartiers sous-dotés.
- Favoriser **la création de crèches municipales, soutenir les crèches et micro-crèches associatives à but non lucratif**, les coopératives parentales et l'implantation de maisons d'assistantes maternelles (MAM) face au départ massif à la retraite de ces professionnel-les dans les années à venir.
- Faciliter la conciliation entre vie familiale et vie professionnelle en soutenant les **crèches à vocation d'insertion professionnelle** et développant des solutions de garde en horaires décalés, adaptées aux réalités des familles.
- Améliorer la **transparence des critères et procédures d'attribution** des places en crèche, pour plus d'équité et de lisibilité. Mettre en place des **mesures simplifiées** pour accéder facilement à toutes les solutions d'accueil disponibles.
- Déployer dans les crèches municipales des actions et événements pour **l'éveil à l'art**.
- Promouvoir l'occitan dès la petite enfance en soutenant **la création de crèches bilingues**.

### Garantir la qualité d'accueil dans les crèches relevant de la Ville

- **Toulouse ne confiera plus l'accueil du jeune enfant à des opérateurs dont le modèle économique est incompatible avec l'intérêt de l'enfant.**
- Renforcer **les contrôles de la qualité d'accueil** : taux d'encadrement, conditions matérielles, projet éducatif, bien-être des enfants.
- Permettre et encourager la **formation continue des personnels** des crèches municipales, notamment sur le développement de l'enfant, l'accueil des enfants à besoins particuliers, la prévention des violences éducatives et l'égalité.

## ÉCOLE ET TEMPS DE L'ENFANT

### Une école protectrice, inclusive et ouverte sur son quartier

**L'école est un pilier de l'égalité républicaine.** À Toulouse, trop d'écoles restent vétustes, mal adaptées au changement climatique, et les temps éducatifs hors classe demeurent

inégalement dotés. La municipalité doit pleinement assumer **la compétence de co-éducation**, actrice à part entière de la communauté éducative-aux côtés de l'Éducation nationale, des familles et des acteurs éducatifs du tissu associatif socio-éducatif, sportif, culturel et de l'éducation populaire.

Notre ambition est claire : garantir à chaque enfant un parcours éducatif de qualité, de la maternelle à l'entrée dans la jeunesse, dans des écoles rénovées, inclusives et ouvertes sur la ville. Faire de l'école toulousaine un lieu de réussite éducative, où chaque enfant trouve sa place et s'épanouit. **Une école qui protège, qui émancipe, et qui fait grandir.**

### A Toulouse, l'objectif de réussite éducative dès l'entrée en maternelle

- ★★★ Assurer réellement la présence effective **d'un-e ATSEM par classe de maternelle**, sur tout le temps scolaire
- ★★ Mieux **accompagner les enfants à besoins particuliers**, sur les temps scolaire et périscolaire, en renforçant les moyens humains (AESH) et la coordination avec les familles et les partenaires médico-sociaux
- Mettre en place **une commission participative de dotation**, associant enseignant·es, parents et agents municipaux, pour examiner la revalorisation de cette dotation, en tenant notamment compte des inégalités sociales des territoires

### Faire du temps périscolaire un temps d'émancipation

- Développer **des activités périscolaires artistiques, culturelles, sportives, éducatives et citoyennes**, co-construites avec les associations locales et les acteurs de l'éducation populaire et encadré avec du personnel agréé, formé et valorisé et proposer des ateliers scientifiques expérimentaux et numériques, en veillant à une participation équilibrée des filles et des garçons.
- **Améliorer les taux d'encadrement dans les CLAE**, pour garantir la qualité éducative et la sécurité
- ★★ Améliorer la **tarification sociale progressive**, pouvant aller jusqu'à la gratuité pour les familles les plus modestes.
- Intégrer systématiquement dans les activités périscolaires **l'égalité de genre, la lutte contre les discriminations, la non-violence, le respect du vivant et de l'environnement.**

## Des écoles rénovées, adaptées au climat et ouvertes sur leur quartier

- Lancer dès la première année du mandat un **plan pluriannuel renforcé de rénovation et de transformation des écoles**, sur la base d'un bilan, visant notamment à
  - Adapter **les écoles** au changement climatique : isolation performante, ventilation naturelle grâce des brasseurs d'air dans les classes, protections solaires, récupération des eaux pluviales...
  - Sur le mandat, finaliser la création de **cours oasis** pour l'ensemble des écoles (93 écoles restantes) en sortant de la logique de désimperméabilisation minimale réalisée par la majorité actuelle : véritable végétalisation et sols vivants autour des arbres.
- Lors des nouvelles constructions, favoriser des **groupes scolaires à taille humaine**, mieux intégrés à leur environnement.
- Repenser la conception des équipements des écoles, des espaces publics et des équipements sportifs afin qu'ils ne soient pas vecteurs de discriminations entre filles et garçons.
- **☆☆ Sécuriser les abords des écoles par la création de rues aux enfants** : ces rues seront conçues avec les familles, les enseignant.es, les comités de quartier, totalement piétonnes ou avec une vitesse limitée à 10 km/h, avec la mise en place de bancs, de végétalisation, de marquages ludiques au sol... avec l'objectif d'apaiser, de réduire les nuisances sonores et la pollution. Elles pourront être investies par les associations (activités ludiques, jardinage, ludothèques mobiles...).
- **Permettre l'ouverture des cours d'école, les préaux et les gymnases** hors temps scolaire, pour en faire des lieux de vie du quartier, de fraîcheur et de lien social.

## Cantines scolaires : une alimentation saine, juste et durable pour tous les enfants

- **☆☆☆ Améliorer la tarification sociale progressive**, allant jusqu'à la gratuité pour les familles les plus modestes.
- **☆☆ Offrir une alternative végétarienne quotidienne de qualité** dans toutes les cantines municipales (écoles, crèches, restauration collective), équilibrée et cohérente avec les engagements en matière de santé et de climat.
- Repenser l'organisation de la production des repas scolaires, en créant notamment une **nouvelle légumerie métropolitaine** pour faciliter l'approvisionnement en circuit court et créer des liens avec les fermes urbaines locales.

- **Lutter activement contre le gaspillage alimentaire**, par l'amélioration de l'organisation du service et la valorisation des restes
- **Sensibiliser les enfants dès l'école primaire** à l'alimentation saine et durable, la saisonnalité et au gaspillage alimentaire, en lien avec les équipes éducatives et les acteurs de l'éducation populaire
- **☆☆☆ Généraliser un goûter quotidien partagé** pour garantir à chaque enfant une alimentation équilibrée et soulager les familles

### Mieux grandir, dans le respect des animaux

- Valoriser et développer des **filières agricoles respectueuses des animaux** dans la restauration collective municipale
- Intégrer la **sensibilisation au respect du vivant et à l'éthique animale dès l'école**, en lien avec les projets éducatifs et les associations spécialisées

### Réduire les inégalités éducatives et culturelles

- **Gratuité des transports pour les élèves lors des sorties scolaires.**
- Favoriser **le réemploi des fournitures dans les écoles et généraliser**, en cas de besoin, **un kit de fournitures scolaires gratuit** pour les élèves qui entrent en CP.
- Faciliter **l'apprentissage de la natation et la pratique du vélo dans le cadre scolaire**, en améliorant l'accès des écoles aux piscines, pour que chaque Toulousain.e sache nager et circuler à bicyclette à la fin du primaire.
- Développer une **éducation à la santé sur les temps de repas et de goûter.**
- Généraliser **les programmes « école du dehors »**, avec des formations pour les enseignants volontaires.
- Permettre le départ de tous les enfants **en classe verte, grâce à des tarifs adaptés.**
- **☆☆ Garantir au moins une sortie artistique ou culturelle** par trimestre (théâtre, musée, bibliothèque, ludothèque...) et favoriser les pratiques artistiques dès le plus jeune âge.
- Mettre en place **une prise en charge partenariale des élèves en difficulté et des décrocheurs scolaires**, associant la Ville, l'Éducation nationale et les acteurs sociaux et associatifs

## Faire de Toulouse une ville qui protège, accompagne et n'abandonne personne.

#Solidarités

### ! Un constat

À Toulouse, malgré une ville attractive et dynamique, les inégalités sociales se creusent. Hausse du coût de la vie, difficultés d'accès aux droits, isolement, précarité alimentaire, mal-logement, vieillissement de la population : **trop de Toulousaines et de Toulousains passent entre les mailles des dispositifs existants.**

Les réponses à la grande précarité sont souvent fragmentées, insuffisamment coordonnées, ou trop éloignées du quotidien des habitants. Des enfants dorment encore à la rue, des familles renoncent à leurs droits, des aidant-es s'épuisent, des personnes âgées s'isolent..

### ➔ Nous voulons :

Pour chaque Toulousain-e qui rencontre des difficultés, **la solidarité ne peut pas être un slogan** : elle doit redevenir une action quotidienne, visible et concrète. Nous voulons une ville qui agit tôt, qui va vers les personnes, qui soutient toutes les familles, qui garantit l'accès aux droits fondamentaux et qui protège les plus vulnérables face aux crises sociales, économiques et climatiques. **Une ville qui protège les plus fragiles et redonne à chacun les moyens de vivre dignement.**

## Nos mesures

☆☆☆ **Une tarification solidaire pour améliorer le pouvoir d'achat des Toulousains pour rendre accessible l'ensemble des services publics de la ville à toutes et tous**

- mettre en place un **dispositif de calcul des tarifs municipaux sur la base des revenus et pouvant aller jusqu'à la gratuité.**

- généraliser progressivement la **tarification solidaire dès septembre 2026** au services péri-scolaires, aux tarifs cantine, aux inscriptions aux activités sportives et culturelles gérées par la ville, mi 2027, pour les transports en commun.

### **Le CCAS (centre communal d'action sociale) : un service public social fort, accessible et humain**

- **Renforcer fortement les moyens humains et financiers du CCAS**, pilier de la politique de solidarité toulousaine, pour lui permettre d'assurer pleinement ses missions d'accueil, d'écoute, d'accompagnement et d'orientation.
- **Faciliter l'accès aux droits** en renforçant l'accueil physique de proximité et l'accompagnement au numérique, notamment dans les mairies de quartier et les maisons de quartier.
- Déployer une politique **"d'aller vers"**, pour repérer les situations d'isolement, de non-recours et de grande précarité, en lien avec les associations et les services municipaux.

### **Prévenir la grande exclusion**

#### **☆☆☆ Priorité municipale : Objectif Zéro enfant à la rue**

- Se mobiliser pour un objectif clair : **zéro enfant à la rue à Toulouse**. Cela implique, en lien avec l'État, le Département, l'Éducation nationale et les associations :
  - un abri digne,
  - un repas quotidien,
  - la scolarisation effective de chaque enfant.
- Créer et mobiliser une **réserve municipale de logements temporaires**, en s'appuyant sur le patrimoine public, les logements vacants de Toulousains volontaires et solidaires, le tout dans un cadre partenarial avec le secteur associatif.
- Développer **des lieux d'hygiène accessibles** : toilettes accessibles en grand nombre dans chaque quartier et douches publiques gratuites avec des horaires élargis, bagagerie sociale.
- Renforcer **les maraudes d'accès aux droits**, pour orienter vers des solutions durables.

- Organiser **des réunions de concertation entre tous les acteurs concernés sur la thématique de l'abrogation des arrêtés municipaux anti-prostitution.**

## Mieux accompagner toutes les familles

Mettre en place une **politique ambitieuse de soutien aux familles**, en particulier les plus fragiles.

- **☆☆☆** Attribuer des droits spécifiques **aux familles monoparentales et aux parents isolés**, avec une gouvernance partagée avec l'ensemble des acteurs concernés (CCAS, Département, CAF, etc.) :
  - Dans le cadre du déploiement de la tarification solidaire en fonction des revenus, les tarifs des services municipaux, métropolitains et des abonnements de transport seront réduits pour les familles monoparentales.
  - accès prioritaire au logement social,
  - crèches à vocation d'insertion professionnelle (AVIP),
  - haltes-garderies accessibles,
  - accompagnement social renforcé
- Déployer une **politique de loisirs réellement inclusive** :
  - séjours inclusifs à tarifs accessibles,
  - opérations « **La plage ou la montagne à 1 euro** », en lien avec les associations,
  - développement d'activités éducatives et écologiques pour les enfants et les jeunes (classes vertes, centres de loisirs nature).

## ☆☆☆ Lutter contre la précarité alimentaire

- Soutenir et développer la **sécurité sociale de l'alimentation (Caissalim).**
- Mettre en œuvre une **ordonnance verte**, permettant aux femmes enceintes d'accéder à des fruits et légumes bio.
- Renforcer le rôle et la dynamique autour **des restaurants seniors** en faveur d'une politique du lien et de mieux manger.

## Une ville accessible à toutes et tous

**Faire de Toulouse une ville inclusive, c'est faire le choix d'une cité solidaire, ouverte et bienveillante, où la différence devient une richesse et non un obstacle.**

Nous souhaitons promouvoir une véritable culture de l'accessibilité universelle, en associant les associations, les familles, les professionnels et les personnes concernées pour co-construire des solutions concrètes : transports accessibles, logements adaptés, équipements culturels et sportifs inclusifs, emploi accompagné, accessibilité numérique...

- Lancer dès le début du mandat un **audit global de l'accessibilité** de la ville.
- Adopter une **Charte municipale de la conception et accessibilité universelle**, pour concevoir des rues, des bâtiments et des services utilisables par toutes et tous, quel que soit l'âge, le handicap ou la situation de vie, dès leur conception.
- Associer les **personnes en situation de handicap**, en leur donnant toute leur place dans les instances de concertation, les conseils citoyens et les consultations publiques, pour que leurs besoins et leurs propositions soient pleinement pris en compte dans les décisions municipales.

## Favoriser l'autonomie de toutes les jeunes pour leur permettre de mieux s'épanouir

Toulouse est une ville jeune : ville étudiante, ville d'apprentissage, ville de tous les parcours. Mais aujourd'hui, trop de jeunes se heurtent aux mêmes obstacles : logements hors de prix, transports trop chers, emplois précaires, manque de lieux accessibles pour se retrouver, créer, entreprendre. Nous voulons faire de Toulouse une ville où les jeunes peuvent s'épanouir, entreprendre et construire leur avenir.

**Une ville qui fait confiance à sa jeunesse, la protège, l'écoute et lui donne les moyens d'agir.**

- **Se loger, se nourrir, se déplacer** : agir contre la précarité des jeunes (encadrement des loyers, foyers de jeunes travailleurs, alimentation digne, tarification sociale et gratuité ciblée des transports)
- Instaurer la gratuité des transports pour tous les étudiants boursiers et personnes en service civique.
- **Accéder à la culture et au sport** : faciliter l'accès aux équipements, aux événements et aux pratiques, dans tous les quartiers

- **Créer et entreprendre** : soutenir les associations, les tiers-lieux, les projets collectifs et l'entrepreneuriat des jeunes.
- **Prévenir et protéger** : renforcer la santé mentale, la prévention des addictions, l'accès aux soins et l'accompagnement des jeunes en rupture.
- **Donner du pouvoir d'agir** : reconnaître l'engagement, associer les jeunes aux décisions et aux choix écologiques de la Ville.

### Mieux vieillir à Toulouse, ensemble

À Toulouse, trop de personnes âgées vivent l'isolement, la perte d'autonomie ou des difficultés de logement et de déplacement, souvent dans l'invisibilité.

Nous voulons faire de Toulouse une ville qui prend soin de ses aîné-es, qui valorise leur place dans la cité et anticipe les parcours de vie plutôt que de subir les ruptures.

Cela suppose de rompre la solitude, de soutenir les proches aidants, d'adapter les logements et l'espace public, et de développer des solutions ouvertes, humaines et intergénérationnelles. Une ville où l'on peut vieillir chez soi ou dans son quartier, rester acteur de la vie locale, transmettre et continuer à vivre pleinement.

- 🌱🌱🌱 Un plan Mieux vieillir destiné à **lutter contre la solitude et créer du lien** avec:
  - Créer un réseau local de repérage de la solitude dans chaque mairie de quartier, un **dispositif de veille et d'accompagnement personnalisé**, en lien avec le CCAS, les services sociaux et les associations.
  - Soutenir la création de **réseaux de voisins solidaires** dans chaque quartier; développer les **visites de courtoisie à domicile**, tout au long de l'année, pas seulement en période de canicule.
  - Mettre en place **la gratuité de stationnement pour les services d'aide à domicile**
  - Ouvrir des **lieux de convivialité accessibles à tous** (cafés associatifs, des maisons de quartier, des bibliothèques vivantes, ouverts le soir et le week-end, avec des activités culturelles, sportives, solidaires.
  - **Encourager les clubs seniors à diversifier les activités proposées** : culture, sport adapté, intergénérationnel. En particulier, des ateliers gratuits d'initiation pour les seniors et les publics éloignés, afin que la technologie rapproche au lieu d'isoler.

- Un **plan Mieux vieillir** devant permettre d'adapter les logements et repenser les parcours de vie:
  - o Repenser **le parcours résidentiel dans le logement social** pour offrir des logements adaptés aux personnes âgées.
  - o Développer **des habitats inclusifs et des initiatives intergénérationnelles**, la création de résidences autonomes ouvertes sur leurs quartiers
  - o Encourager des **EHPAD ouverts sur leur quartier**, intégrant des activités culturelles, associatives et intergénérationnelles.
  - o Soutenir **l'adaptation des logements pour le maintien à domicile.**
  - o **Moderniser les restaurants seniors.**
  - o Améliorer **les déplacements et l'accessibilité dans l'espace public** via du mobilier urbain ergonomique, des bancs réguliers, des points d'eau et toilettes publiques en nombre suffisant, des cheminements piétons sécurisés.
- **Accompagner les aidant-es**, notamment via un **comptoir municipal des aidant-es**, en partenariat avec le Département et l'ARS pour :
  - o mieux connaître leurs droits, accéder aux dispositifs existants
  - o créer des temps de répit
  - o apporter un soutien psychologique et logistique
  - o proposer des formations à l'accompagnement et à la dépendance

# CRÉER MIEUX

## FAISONS DE TOULOUSE UNE VILLE VIVANTE

- Revaloriser et sanctuariser les subventions aux associations.
- Soutenir les centres socioculturels, les MJC, les écoles de musique, et les associations.
- Valoriser les cultures urbaines et le street art.
- Villa Tolosa : résidence pour les artistes toulousains et du monde entier.
- Toulouse, ville capitale de la photographie.
- Soutenir les librairies indépendantes (Loi « Anti-Amazon »).
- Défendre et valoriser la culture occitane.

**STOP À LA BAISSÉ DES  
SUBVENTIONS  
POUR LA CULTURE,  
LE SPORT ET LA SOLIDARITÉ !**

**ARRÊTONS  
DE SACRIFIER LES  
ASSOCIATIONS !**

**Gratuité totale  
des bibliothèques  
de Toulouse**

## LE SPORT POUR TOUTES ET TOUS, PARTOUT

- Pass'Sport Toulouse pour financer les licences sportives.
- Équipement sportif accessible dans chaque quartier.
- Initiatives pour encourager la pratique féminine du sport.

## SOUTENIR NOTRE ÉCONOMIE ET NOS COMMERÇANTS

Toulouse a un **potentiel économique exceptionnel** : aéronautique, spatial, santé, technologies... Nous voulons une ville qui l'accompagne, une ville qui avance en synergie avec ses **entreprises, ses artisans, ses commerçants, ses créateurs**. Nous serons aux côtés des entreprises, de la justice sociale, de la transition écologique et de l'emploi non délocalisable.

- **Plan de soutien de l'économie locale** pour garantir la vitalité des commerces et des artisans dans les quartiers et les faubourgs.
- **Soutenir l'aéronautique et le spatial** et accompagner les mutations écologiques.
- **Faire de Toulouse la capitale européenne de la souveraineté numérique.**
- **Mettre l'Économie Sociale et Solidaire** au cœur des politiques publiques.
- **Plan de diversification et de résilience économique** autour des filières stratégiques.



# Créer mieux

## La culture n'est pas un luxe

#Culture

La culture n'est pas un luxe, mais une nécessité pour maintenir une société capable de penser, de créer et de résister. Il est temps de redonner à la culture la place qu'elle mérite : au cœur du projet municipal.

### ! Un constat

À Toulouse, **la culture est notre identité, notre fierté, notre souffle collectif**. C'est elle qui relie les générations, qui fait dialoguer les quartiers, qui nous rend plus libres et plus conscients. Mais aujourd'hui, trop d'acteurs culturels se battent pour survivre, trop d'artistes manquent d'espaces, trop de lieux ferment ou sont fragilisés.

## ➔ Nous voulons :

Nous voulons faire de Toulouse une ville de culture vivante et partagée, où la création est encouragée, la mémoire célébrée et la participation citoyenne au cœur du projet.

**Une ville où la culture émancipe, relie et inspire.** Une ville qui donne à chacun le pouvoir de comprendre, de créer et de rêver.

Toulouse a toujours été une terre d'artistes, d'écrivains, de musiciens et de cinéastes. Nous voulons renouer avec cet esprit de liberté et de créativité, en soutenant la création sous toutes ses formes, dans tous les quartiers et pour tous les publics.

La culture, c'est aussi **la mémoire partagée** : Toulouse doit raconter son histoire, dans toutes ses dimensions : savante et populaire, ouvrière et universitaire, locale et ouverte sur le monde.

Enfin, nous voulons **donner corps aux droits culturels** en reconnaissant, à travers toutes nos actions, l'égalité de dignité des personnes et des cultures qu'elles portent.

## Nos mesures

### Renforcer le soutien municipal aux structures culturelles pour remédier aux baisses constantes des dernières années :

- Revaloriser les niveaux de subventions et **sanctuariser le budget de la culture.**
- ★★★ Inscrire le soutien dans un temps long en privilégiant **les conventionnements pluriannuels** plutôt que les appels à projets.
- **Mettre à disposition le patrimoine immobilier toulousain** pour permettre aux structures de travailler : bureaux, espaces de travail
- **Redynamiser les structures municipales** pour leur permettre de mener leurs missions correctement: centres culturels, bibliothèques, musées..
- **Favoriser la pratique amateur accessible à tous.tes par le soutien aux équipes associatives et municipales actives dans ce domaine** : centres sociaux culturels municipaux, MJC, écoles de musiques, associations

### Affirmer notre ambition d'une ville où la culture est source d'émancipation, de mixité sociale, vecteur du mieux vivre ensemble

---

- ★★★ Garantir **une offre de pratique artistique et culturelle sur l'ensemble du territoire**, balayant l'ensemble des arts pour permettre à tous d'avoir une pratique hebdomadaire.
- Créer un **Conseil communal de la culture**, réunissant artistes, habitants, associations, universitaires, institutions et établissements culturels dont les missions seront de définir les grandes orientations culturelles de la ville ; d'évaluer les politiques existantes ; proposer et co-construire de nouveaux projets.
- **Apaiser les relations entre les acteurs culturels et les riverains** en revoyant la charte d'occupation de l'espace public co construite entre les acteurs de la culture et les riverains.
- **Décloisonner les pratiques culturelles**, pour une meilleure mixité sociale et géographique :
  - Mobiliser les équipements culturels de la ville pour l'accueil de toutes les formes de culture : danse, arts urbains, cirque, musique, performances, photos, théâtre, arts visuels et cinématographiques, conférences citoyennes, et encourager la transversalité entre les arts et les équipes. Déployer des événements culturels et artistiques dans des lieux non dédiés
  - Faciliter la création par la mise à disposition de lieux partout dans la ville, et créer un guichet unique à l'échelle de la ville pour les démarches de mises à disposition des équipements
- Accompagner **la formation des artistes et des acteurs culturels**, pour renforcer leurs compétences et favoriser les coopérations.
- ★★ **Bibliothèques/médiathèques**
  - Réaffirmer le rôle social et éducatif des bibliothèques et des médiathèques
  - Rétablir des horaires d'ouverture plus larges
  - Mise en place immédiate de la gratuité totale des bibliothèques de Toulouse.

### **Mettre en place un plan municipal pour l'éducation populaire s'articulant autour de plusieurs axes**

- **Conforter les acteurs de l'éducation populaire** (MJC, centres socio-culturels, centres sociaux, etc.) et les réintégrer dans l'ensemble des réflexions de la collectivité dans les domaines culturels, éducatifs, etc.
- **Développer des pratiques artistiques amateurs**, pour tous les âges et dans tous les quartiers : chant, théâtre, danse, arts visuels, numérique, audiovisuel.
- **Promouvoir la culture scientifique** pour favoriser la compréhension du monde.

- Soutenir les associations qui proposent des places de spectacles **dans les différents lieux culturels toulousains**, et qui mènent des actions de médiation et d'accompagnement.

### **Favoriser l'accès à toutes les cultures, par et pour tous les habitants :**

- Mettre en place **des tarifications incitatives pour les écoles et centres de loisirs.**
- **Un quartier, une scène culturelle**
  - **☆☆☆ Accompagner et reconnaître les dynamiques culturelles par quartier en accompagnant les initiatives**
  - Encourager les pratiques par la mise à disposition / création de lieux dédiés aux pratiques culturelles dans tous les quartiers de la ville pour irriguer le territoire : mutualisation de lieux existants, création de nouveaux espaces dédiés dans l'espace public en favorisant notamment les lieux apaisés (long des trames bleues et vertes, places publiques, jardins...)
  - Favoriser la mutualisation du matériel pour les acteurs par quartier (sorte de régie volante) pour faciliter l'organisation d'événements culturels, notamment par les habitants, en leur mettant à disposition ces moyens techniques
  - Soutenir les réseaux, les collectifs et structures qui organisent la coopération et la mutualisation dans le secteur
- **☆☆ Valoriser la place de Toulouse comme grande ville pilote de la Culture Sourde**
- **☆☆ Valoriser les cultures urbaines ou « Street-art », très présente et dynamique à Toulouse (Graff, peinture murale, affichage et collage, danse hip-hop, rap...)**
- Travailler à **la promotion numérique et à la diffusion de l'activité culturelle** de Toulouse via des médias dédiés, par exemple une Web télé.

- 

### **☆☆☆ Donner goût à la culture dès le plus jeune âge**

- Soutenir spécifiquement les équipes artistiques créant pour la jeunesse et assurer que ces créations soient vues et construites en lien direct avec la jeunesse (résidence dans les établissements, ateliers de pratique...)
- S'assurer que l'ensemble des écoles de la ville propose **au moins une sortie culturelle par trimestre.**
- Chaque année **des résidences d'artiste**, arts vivants, arts visuels, d'écriture s'installent dans les écoles primaires.

- **Mailler la ville pour que tous les enfants puissent avoir une pratique culturelle de son choix** (musique danse théâtre peinture graff...) dans son quartier.

**Développer la culture dans l'espace public : spectacles, expositions et concerts dans les parcs, les cours d'école et les espaces publics.**

- **Mettre en valeur le paysage urbain comme scène et décor pour des spectacles** d'arts de la rue qui favorisent la transdisciplinarité (danse, théâtre, arts plastiques, musiques, etc. autour d'événements festifs et populaires).
- **Animer les places toulousaines pendant les périodes de vacances**, avec des programmations gratuites et festives, ouvertes à toutes et tous.
- Mettre en place **un espace de co-construction avec les riverains des lieux identifiés d'une charte pour une bonne cohabitation.**
- S'appuyer **sur la filière cirque et sa capacité à investir l'espace public** via les chapiteaux.

**☆☆☆ Une Villa Tolosa, un lieux de création ancré et ouvert sur le monde qui fédère les relations entre les artistes locaux, nationaux et internationaux**

- Faire de cet espace **un lieu d'accueil et de résidence pour les artistes de toutes disciplines** : arts visuels, musique, théâtre, écriture, cinéma, arts numériques.
- Choisir de l'implanter **sur un site emblématique du patrimoine toulousain** à réinventer. En faire un espace original de visibilité à destination des artistes toulousains émergents ou confirmés, qui accueillera également des artistes nationaux et internationaux, dans une logique d'échange et d'ouverture sur le monde.
- **Mutualiser ce lieu** pour y valoriser toutes les cultures du Monde

**Faire rayonner Toulouse en valorisant la création indépendante et la structuration des filières. Nous soutenons le principe que la culture est un véritable levier de développement économique et touristique de la ville.**

- **Donner plus de sens à Toulouse « Ville des musiques »**

- Encourager **le développement de Rio Loco dans tous les quartiers**, tout au long de l'année, avec une articulation forte avec les services de la mairie et les acteurs associatifs, éducatifs et sociaux de chaque quartier ;
  - Renforcer des **thématiques autour des cultures du monde** afin de faire vivre l'idée d'une « Maison des cultures du monde », lieu ouvert sur les cultures du monde et incarnant l'image d'une Toulouse accueillante et cosmopolite ; Appuyer le concept de Toulouse, ville des proximités, en faisant vivre la musique partout, dans tous les quartiers, en particulier dans les lieux de proximité comme les bars ou les lieux associatifs ;
  - Encourager **les collaborations de l'Orchestre du Capitole** avec les productions locales.
  - Permettre **à chaque enfant toulousain d'expérimenter une pratique ou découverte d'un instrument au cours de sa scolarité**, en lien avec les écoles de musique ou le Conservatoire. En lien également avec les bibliothèques de Toulouse, qui proposent le prêt d'instruments de musique.
  - **Soutenir la production musicale** en permettant aux entrepreneurs culturels de développer leurs projets dans des lieux adaptés : accompagner des petits lieux de diffusion pour leur mise aux normes, faciliter l'accès aux salles municipales de jauges intermédiaires
  - Accompagner **le rayonnement de l'Orchestre du Capitole** et promouvoir sa place dans la vie culturelle toulousaine.
- **Donner plus de place aux Arts Visuels**
    - Conduire une grande réflexion autour de la structuration des **arts visuels** : gouvernance de l'ISDAT, accompagnement des jeunes artistes, mise à disposition d'espaces de création. Soutenir une réflexion autour du statut d'artiste.
    - **Déterminer le lieu d'installation** dans le cadre d'échanges avec les acteurs culturels.
    - **Participer à la réflexion sur le statut de l'artiste** en se mettant en lien avec des pays qui l'ont mis en place.
  
  - **Donner plus la parole à la filière Théâtre**

Reprendre les concertations pour la création d'une filière théâtrale permettant une mise en cohérence des formations, de la production, de la diffusion avec l'objectif de conforter les équipes artistes et les lieux sur une vision de long terme et coopérative.

- **Donner sa vraie place à la ville, reconnue dans sa dimension européenne pour les Arts du Cirque**
  - **Rendre plus visible les arts du cirque Toulouse**, développés dans la ville depuis 40 ans, améliorer les implantations de l'Exacto Lido, la Grainerie, Pôle International de Production et Diffusion.
  - Mener les réflexions nécessaires pour répondre aux difficultés spécifiques (bâtimentaires, implantation de chapiteaux dans la métropole...).
- **Donner son espace à la Danse**
  - **Co-construire un plan d'action pour la filière danse à Toulouse** avec les acteurs de la création et de la diffusion.
  - **Orienter le projet de Cité de la Danse afin de mieux l'intégrer dans le quartier** et d'en encourager l'utilisation aux habitants.
- **Donner plus de visibilité à la Photographie et à la création filmographique**
  - **Structurer et rendre visible le patrimoine photographique, Toulouse est la ville de Jean Dieuzaide**
  - Mettre en valeur ce patrimoine en créant des rendez-vous dédiés (création contemporaine, présence de la photographie dans l'espace public et le patrimoine...).
  - Structurer par la **concertation une véritable filière photographique.**
  - Améliorer **l'accueil de tournage de séries et de films**, aider à la création audiovisuelle et au développement de la filière en lien avec les formations présentes sur le territoire.
- **Donner plus de soutien à la Filière du livre :**
  - **Conforter les librairies et les éditeurs indépendants toulousains**, fortement implantés dans la ville en œuvrant pour la Loi « Anti-Amazon » (loi du prix du livre).
- **Mener activement la réflexion pour la mise en place d'une « pépinière d'entreprises » dans le champ culturel,**
- **Renforcer la transition écologique et inclusive de la culture :**
  - Exiger la signature d'une **charte éco responsable avec des objectifs ambitieux pour les événements municipaux.**
  - Favoriser les dispositifs de mutualisation des ressources culturelles (matériels, transports, hébergement).
  - Repenser **la politique culturelle en directions des personnes en situation de handicap** pour favoriser l'accès aux lieux mais aussi l'accès aux scènes et aux pratiques artistiques.
  - Instaurer **des clauses sociales dans les conventionnements.**

- **Proposer des projets et des initiatives culturels dans les lieux de soins, EHPAD, foyers sociaux** afin que les artistes se rapprochent de publics éloignés de la culture.

### ☆☆ Valoriser la Culture occitane : Définir un plan de développement occitan ambitieux en concertation avec associations :

- Soutenir **les écoles calandretas, les événements, des projets bilingues.**
- Faire vivre la culture et la langue occitane avec **un mois de l'Occitanie** mêlant musique, théâtre, gastronomie et patrimoine.
- Développer le **partage de la culture occitane et d'éléments de langues via les parcours culturel et dans CLAE/CLSH** : histoire de la ville (libertés communales, liens avec les rives de la méditerranée, etc.), comptines (Se Canta) permettant d'évoquer la diversité linguistique, la laïcité, le vivre-ensemble (convivencia).
- Impulser **une diversité culturelle dans la programmation culturelle, festivals et salles conventionnées, enrichir le fond occitan dans les bibliothèques municipales.**
- Définir **une politique cohérente sur la signalétique municipale** : transports, plaques de rue, signalétique touristique, communication web / réseaux sociaux
- Ouvrir **une section bilingue par an sur les écoles publiques existantes**, et intégrer le bilinguisme sur la création de nouvelle cité scolaire, de crèches, consolider 3 calandretas sur la métropole et consolidation du collège, intégrer l'occitan dans le plan de formation des agents municipaux, renégocier une convention académie / base déclinaison région-département o
- **Coordonner les actions occitanes au niveau de la métropole et avec le réseau des villes occitanes au niveau interrégional** (Montpellier, Bordeaux, Marseille, Pau...) et **européen/international** (Barcelone, Strasbourg, Rennes, Bilbao, Montréal...)

### Valoriser le patrimoine

- Valoriser les places, monuments et paysages comme partie intégrante du patrimoine vivant de la ville.
- Mener chaque restauration patrimoniale avec exigence, transparence et concertation.
- **☆☆☆ Intégrer dans chaque projet d'aménagement urbain une dimension culturelle et historique : raconter le lieu, son passé, son identité.**

- Faire dialoguer patrimoine, création et vie quotidienne, pour que l'histoire de Toulouse reste une source d'inspiration et de fierté partagée.
- **Valoriser durablement l'œuvre de Jean Dieuzaide**, véritable patrimoine photographique européen.
- Engager une réflexion sur **la création d'un musée de l'Histoire de Toulouse et de l'Occitanie**, en lien avec les cultures latines et méditerranéennes, espace vivant de mémoire et de transmission. (projet en lien avec le pôle universitaire et le fond patrimonial, utilisable pour les actions éducatives, les quartiers, pour faire du lien avec les cultures toulousaines) Une attention particulière sera apportée aux républicains espagnols.

## Le sport doit être un droit pour toutes et tous, un pilier du bien-être et du lien social.

#Sport

### ! Un constat

Aujourd'hui, trop de Toulousains peinent à avoir à la pratique sportive : équipements saturés, tarifs trop élevés, le manque de structures de proximité limitent la participation de nombreuses familles.

### ➔ Nous voulons :

**Faire de Toulouse une ville du sport pour toutes et tous, où la santé, la mixité, la fierté collective et la solidarité s'expriment sur l'ensemble des terrains.**

Conduire une politique sportive municipale engagée au service de la justice sociale, de l'inclusion et de la transition écologique tout en renforçant le soutien aux clubs sportifs qui font rayonner la ville.

### Nos mesures

#### Renforcer le soutien municipal à la vie associative sportive

- Revaloriser **les niveaux de subventions des clubs sportifs amateurs**

- **☆☆☆ Contractualiser avec les associations sous formes de conventions pluriannuelles** stables et prévisibles.
- Créer **un guichet unique du sport** afin de simplifier les démarches administratives, les demandes de subventions et l'accès aux équipements.
- **☆☆** Permettre aux associations sportives de quartier **un accompagnement matériel et logistique renforcé** : mutualisation des locaux, prêts de matériel, appui technique et communication.
- Faire du sport **un levier de prévention et de médiation sociale** grâce à des événements inter quartiers, tournois solidaires, activités partagées entre écoles, clubs et maisons de quartier.
- **☆ Examiner la possibilité de rendre la Garonne baignable.**

### **Promouvoir la mixité, la rencontre et le respect à travers la pratique sportive.**

- **☆☆** Mettre en place un « **Plan pratique féminine du sport** » en soutenant les associations sportives et des événements dédiés (et budget sensible au genre) Ligue des Quartiers" : tournois inter-écoles avec mentorat par des sportives pro (ex : TFC féminin)
- Proposer "**La Nuit du Sport Féminin**" : 1 soirée/an où tous les clubs féminins de la ville proposent des démonstrations et initiations (demos de rugby, danse, escalade...)
- Créer "**l'Observatoire du Sport Féminin**" doté d'un tableau de bord public (nombre de licences féminines par quartier, taux de pratique chez les 6-12 ans, écart de budget entre clubs masculins et féminins) avec pour objectif d'augmenter de 30% de licences féminines d'ici 2030

### **Un équipement sportif de qualité à moins de 15 min de chaque habitant**

- **☆☆☆** Garantir que chaque habitant puisse disposer, dans son quartier, d'un **équipement sportif** de qualité : gymnase, city-stade, piscine ou terrain en accès libre
- Mettre en œuvre **un plan pluriannuel de rénovation et de modernisation des infrastructures sportives** : piscines, stades, gymnases, terrains extérieurs en

priorisant les quartiers sous-dotés, où la pratique sportive reste trop souvent contrainte.

- Signer **avec la région et le Département des conventions d'utilisations des équipements sportifs implantés dans leur établissements** pour en permettre l'utilisation hors temps scolaire contribuant ainsi au vivre ensemble dans les quartiers.
- Étudier l'implantation d'**une nouvelle piscine dans l'ouest toulousain**.
- **Réhabiliter la piscine d'Ancely**.

### Faciliter l'accès aux pratiques sportives pour toutes et tous

- **☆☆☆** Mettre en place du **Pass'Sport Toulouse**, aide directe destinée à financer une licence sportive, cumulable avec les dispositifs nationaux afin de lever les freins économiques à la pratique.
- Mettre en place **le programme Cap Sport**, destiné à chaque élève de CM1 et CM2, pour découvrir plusieurs disciplines gratuitement dans l'année, en partenariat avec les clubs locaux.
- Développer **le savoir-nager, de la pratique du vélo et des activités collectives** dans le cadre scolaire et périscolaire
- Finaliser **l'accessibilité des équipements et encourager les formations spécifiques pour accueillir les personnes en situation de handicap**.
- **☆** Encourager vivement les clubs et associations à développer une offre d'activité physique et sportive spécifique **pour les personnes en situation de handicap**.
- Promouvoir **une politique d'inclusion** afin que les publics spécifiques soient accueillis pendant les activités sportives.
- Promouvoir **l'activité physique adaptée pour les seniors** : marche, gymnastique douce, sport santé, et encourager les pratiques intergénérationnelles.

### Promouvoir la pratique du sport comme un facteur de bonne santé

- Déployer **un programme sport-santé** en lien avec les établissements scolaires en soutenant une pratique quotidienne du sport pendant le temps scolaire ou périscolaire

- Participer au **développement du sport sur ordonnance, prescrit par les médecins et encadré par les éducateurs municipaux**, pour prévenir les maladies chroniques et lutter contre la sédentarité
- Élaborer un réseau des professionnels de santé, éducateurs et clubs sportifs pour **un suivi personnalisé des pratiquants**.

### Des grands projets d'équipements sportifs qui font le rayonnement de la ville

- Maintenir **les projets de la Cité de la Natation**, ainsi que **l'extension du stade Ernest Wallon**, en mobilisant les divers financements et en garantissant des contreparties de service public
- Programmer **la réhabilitation du Stade Arnauné et du grand et petit Palais des Sports**.

### Le sport comme facteur de rayonnement de la ville

- Soutenir **les clubs emblématiques qui font rayonner Toulouse**, comme le Stade Toulousain, le Toulouse Football Club, le Toulouse Métropole Basket, le Fenix Handball, le Toulouse Olympique XIII, les Spacers de basket et volley-ball, les Dauphins du TOEC...
- Accueillir et organiser **des manifestations nationales et internationales de handisports** en lien avec la fédération handisports.
- Porter la candidature de Toulouse pour accueillir **les Jeux Olympiques de la Jeunesse 2034 ou le Festival Olympique de la Jeunesse**, avec une ambition simple et forte : faire de Toulouse une capitale du sport populaire et international, ouverte à la jeunesse du monde entier en s'appuyant les clubs locaux et sur les grands équipements rénovés afin de bâtir un projet crédible, durable et fédérateur.

## Une économie qui permet d'avoir un emploi pour toutes et tous

#Économie #Commerce #Tourisme

## ! Un constat

Toulouse est une **capitale économique puissante**, mais elle ne doit pas se reposer sur ses acquis. Derrière l'aéronautique et le spatial, qui font sa son dynamisme historique, beaucoup de jeunes peinent à trouver un emploi, des commerçants luttent pour survivre, et des familles subissent une précarité persistante.

## ➔ Nous voulons :

Notre ambition est claire : **accompagner nos secteurs d'excellence, développer les secteurs émergents et créer les emplois durables des services d'aujourd'hui et de demain.**

Faire de Toulouse une ville **qui protège ses emplois, qui en invente de nouveaux, et qui accompagne chaque acteur économique dans la transition et/ou transformation écologique.**

Une ville fidèle à ses **traditions industrielles, d'ingénierie d'innovation et de savoir-faire mais tournée vers l'avenir, capable de conjuguer excellence, solidarité et écologie.**

## Nos mesures

☆☆☆ **Définir la vision à moyen et long terme du développement économique et territorial en associant les acteurs économique** (Chambres Consulaires, syndicats patronaux et salariaux...) et en renforçant la coopération avec la Région Occitanie afin de relever les défis écologiques et sociaux :

- Accompagner toutes les entreprises dans la transformation écologique et répondre aux défis des nouvelles technologies pour un développement économique responsable et compatible avec le Plan climat-air-énergie territorial (PCAET) en soutenant les entreprises qui font de Toulouse une **capitale mondiale de l'aéronautique et du spatial**, tout en accompagnant leur transformation écologique.
- Favoriser **l'accueil et l'implantation de nouvelles entreprises** via une offre d'immobilier compétitive (pépinière, hôtel d'entreprises...) et un accès aux services publics renforcé pour les futur-es salarié-es (crèches, sport, culture...).

- Maintenir et **renforcer les critères sociaux, environnementaux et d'innovation dans les marchés publics dans le prolongement du *Small Business Act*** (charte des marchés publics de Toulouse Métropole en faveur des PME).
- Soutenir **les métiers et filières de la transformation écologique** (rénovation énergétique, réemploi, logistique douce, vélo, industrie low tech, alimentation durable...).
- Encourager **l'installation d'entreprises qui favorisent les métiers à faible et moyenne qualification, l'emploi des jeunes et des seniors, l'emploi de proximité notamment dans les QPV ainsi que les filières durables et écologiques.**

**Développer la diversification économique de l'agglomération toulousaine en faveur de l'innovation** autour de filières stratégiques notamment celles de la santé, la robotique, l'IA responsable, la cyber sécurité, les biotechnologies, les énergies renouvelables...) au travers de la politique des Campus du futur.

**Renforcer la féminisation du secteur économique en partenariat avec les associations investies sur ces sujets**

- **Soutenir l'entrepreneuriat féminin** : accompagnement à la création, à la formation et au financement des projets portés par des femmes.
- Faire de Toulouse une ville exemplaire **pour l'égalité économique**, garantissant les mêmes opportunités d'entreprendre, d'innover et de diriger à toutes et tous.

**☆☆☆ Soutenir et renforcer le tissu existant et varié de l'économie locale créatrice d'emplois non délocalisables**

- liés à la **création et diffusion culturelle** (Industries culturelles et créatives).
- liés à l'entretien et la **mise en valeur du patrimoine et en faveur d'un tourisme responsable.**
- Soutenir **l'économie circulaire et l'Économie Sociale et Solidaire.**

- **Conditionner les aides économiques au secteur privé à l'absence de spéculation (revente avec plus value) et à la préservation de l'emploi sur le territoire.**
- S'assurer **d'une politique foncière et d'une stratégie de mutation immobilière** garantissant les implantations économiques tout en respectant les impératifs du futur (artificialisation, maîtrise foncière publique).

### **Favoriser l'embauche locale au travers de dispositifs municipaux destinés à rapprocher de l'emploi des profils qui en sont éloignés :**

- Approfondir **les clauses sociales d'insertion dans la commande publique.**
- Soutenir **les structures d'insertion.**
- Accompagner **la renommée de nos filières de formation.**
- Faire **de Nova Emploi la maison de l'Emploi au service des Toulousain-e-s** (insertion des publics en difficulté, animation du territoire autour de la thématique emploi, favorise la création et reprise d'activité)

### **Soutenir l'expérimentation "Territoire zéro chômeur de longue durée" (TZCLD) en lien avec les acteurs de l'Economie Sociale et Solidaire notamment dans les quartiers prioritaires**

### **☆☆☆ Faire du commerce de proximité une force vitale pour les quartiers et faubourgs.**

- Mener une politique ambitieuse en faveur de la **revalorisation des commerces de proximité** pour renforcer l'attractivité commerciale dans l'ensemble de la ville.
- Amplifier **les mesures de protection des linéaires commerciaux, de préemption des baux, poursuite de Commerce Avenir.**
- **Répondre à l'enjeu de la préservation du diffus** : protection des commerces de proximité dans les ZAC.
- Créer **une instance de concertation et observatoire des loyers commerciaux** pour lutter contre la hausse des loyers commerciaux.

- Garantir **une transparence renforcée dans les attributions des autorisations d'attributions temporaires (AOT) liées au commerce** (marchés de plein vent, guinguettes, bars, restaurants et terrasses, kiosques, etc.).
- Encourager **l'utilisation de la monnaie locale (sol Violette)**.
- Réhabiliter **les marchés existants et étudier la mise en place d'un quatrième marché couvert dans le grand Mirail**.
- Accompagner avec les chambres consulaires le programme de digitalisation des commerces de proximité, la bifurcation écologique et l'évolution des modes de consommation.
- Mettre en œuvre **une charte d'engagement pour un commerce local, durable et solidaire**.
- Accompagner **la transformation des grandes zones commerciales** dès lors que l'étude prospective le justifiera les transformer en espaces mixtes intégrant logements, transports, services publics, espaces verts).

### Développer une agriculture urbaine et nourricière

- Créer **10 nouvelles fermes urbaines** dans la métropole sur le mandat, pratiquant la permaculture et fédérées autour de la ferme municipale de Candie.
- Soutenir **les circuits courts, la vente directe et les initiatives solidaires locales**.
- S'appuyer sur le **Marché d'Intérêt National (MIN) de Fondeyre** pour structurer les filières de producteurs locaux et régionaux, distribuer leurs produits, garantir une rémunération juste aux exploitants agricoles.
- Promouvoir **une agriculture raisonnée et durable, respectueuse de l'environnement et du travail agricole**.

### Promouvoir l'Économie Sociale et Solidaire : une politique co-construite avec les acteurs du territoire (têtes de réseaux de l'ESS, acteurs de l'ESS, habitant-es...

- **Diffuser l'ESS** dans toutes nos politiques publiques.
- **Former tous les élus aux enjeux de l'ESS**.

- L'enjeu du foncier : **Création d'une foncière immobilière avec les acteurs de l'ESS** pour faciliter l'implantation des projets ESS et garantir des prix justes d'accès au foncier (partenariat Banque des territoires).
- Réserver **des locaux pour les acteurs de l'ESS dans les ZAC.**
- Renforcer **le soutien à l'ESS par la commande publique** (SPASER)

**Afficher l'ambition de la ville comme capitale touristique régionale et pyrénéenne, ancrée dans son patrimoine, tournée vers l'avenir et construite avec ses habitants. Un tourisme responsable et véritable segment d'économie à développer**

- **Rééquilibrer le tourisme d'affaires et le tourisme de loisirs** pour renforcer la résilience face aux crises.
- Promouvoir **le développement culturel de Toulouse comme pôle d'attractivité touristique.**
- Faire de Toulouse **la capitale française de l'itinérance douce**, un modèle de tourisme durable et un axe fort de la stratégie métropolitaine.
- **Connecter les grands itinéraires cyclables, piétons et fluviaux pour affirmer le rôle de Toulouse comme carrefour européen et promouvoir les circuits reliant Toulouse à la montagne et à la Méditerranée.**
- **Placer le Canal du Midi au cœur** de cette ambition : création de haltes fluviales et de ports urbains, aménagement d'embarcadères culturels et promenades le long des berges, valorisation du patrimoine mondial comme axe de mobilité durable.
- **Encadrer les meublés touristiques (type Airbnb) par une limitation à 90 jours par an pour les résidences principales, un renforcement des contrôles, l'imposition de normes de sécurité renforcées.**
- Organiser **des rencontres citoyennes du tourisme** pour associer les habitants à la définition de l'accueil et de l'image de leur ville.
- Créer **un nouvel Office de Tourisme dans l'hyper centre accessible**, participatif, numérique et engagé dans la transition écologique
- **Intégrer l'occitan dans la politique économique et sportive** : artisanat et produits locaux, commerces, tourisme, sport (TFC, Stade Toulousain...)

## Toulouse, ville des savoirs

#Connaissances #Savoirs

### ! Un constat

Toulouse est une ville universitaire depuis huit siècles. Ses étudiants, ses chercheurs, ses écoles et ses laboratoires font partie de son identité autant que la Garonne ou le Capitole. Pourtant, cette richesse - plus de 120 000 étudiants - est trop souvent considérée comme allant de soi. Elle n'est ni suffisamment soutenue, ni pleinement reconnue dans la stratégie métropolitaine.

### ➔ Nous voulons :

**Nous voulons faire de l'enseignement supérieur et de la recherche un pilier assumé du développement de Toulouse, au service de ses habitants et de son rayonnement.**

Nous voulons que Toulouse soit non seulement une ville universitaire, mais une véritable capitale du savoir partagé, ouverte sur le monde, au service de ses habitants et de l'humanité.

## Nos mesures

### Soutenir l'enseignement supérieur et la recherche

- Mobiliser les services de l'État pour la création d'un **grand Pôle Santé universitaire**, fusionnant les Unités de Formation et de Recherche de Rangueil, Purpan, Pharmacie et Odontologie et la promotion de la formation et la recherche médicale pour faire de Toulouse une référence nationale et européenne.

### Soutenir une université de Toulouse fédératrice

- Poursuivre l'ambition d'une **Université de Toulouse unifiée**, fédératrice des universités, grandes écoles et organismes de recherche, au sein d'une communauté cohérente.

- Encourager et soutenir **la dynamique de coopération entre les différents établissements** pour préserver la richesse académique et faire de Toulouse une capitale européenne de tous les savoirs.
- **Positionner Toulouse parmi les grandes villes scientifiques européennes.**

### **Soutenir les chercheurs et valoriser le savoir**

- Construire **une étape 2 du Quai des Savoirs** pour lui donner une nouvelle impulsion et en faire une vitrine européenne.
- Participer **au financement des colloques, séminaires et rencontres internationales.**
- Valoriser **les publications scientifiques et les travaux de recherche.**
- Développer **une politique de partage des savoirs** :
  - passerelles avec les écoles, associations et bibliothèques,
  - nouvelles formes de médiation scientifique pour rapprocher la science des citoyens.
- Faciliter **les rencontres entre les jeunes et des femmes scientifiques, techniciennes ou ingénieures, enseignantes ou chercheuses**, pour briser les stéréotypes et inspirer des vocations.
- Faire de **la science une expérience collective et vivante**, accessible à toutes et à tous.

### **Toulouse ville attractive d'accueil pour la communauté universitaire et renforcer son attractivité.**

- Mieux accueillir **la communauté universitaire et renforcer son attractivité.**
- Agir sur le **logement étudiant pour garantir des conditions de vie dignes.**
- Mettre en place **un Pass Culture pour les étudiants.**
- Faciliter **l'intégration des chercheurs étrangers et de leurs familles.**
- Mieux accompagner **les alternants et les étudiants en formation professionnelle.**

- Promouvoir **une ville universitaire inclusive, garantissant la réussite pour tous.**

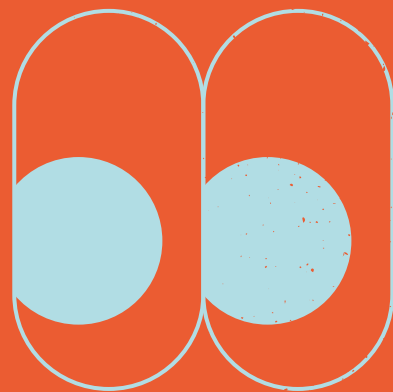
### **Ville de science et de raison**

- **Réaffirmer que la science est un bien commun fragile** et qu'elle doit être défendue. Face aux obscurantismes et aux tentations de repli, Toulouse doit se mobiliser collectivement.
- **Faire de Toulouse une ville d'accueil des chercheurs**, de confiance en la science et de défense des libertés académiques.
- **Faire de l'Université un nouveau pilier de la démocratie locale par la création d'un conseil scientifique pluridisciplinaire et indépendant.**
- Organiser chaque année un **Forum de la Science et de la Raison** pour promouvoir la culture scientifique et la liberté de recherche.



# DÉCIDER MIEUX

Décider mieux, c'est faire vivre concrètement les **valeurs républicaines** au quotidien. Nous voulons une **Toulouse humaniste, laïque et fraternelle**, où la **diversité** est une richesse, où **l'égalité** n'est pas un principe abstrait mais une réalité vécue, et où chacune et chacun **trouve sa place**.



Une ville **fidèle à son histoire**, résolument tournée vers **l'avenir**, qui protège, rassemble et donne à toutes et tous le **pouvoir d'agir**.

## PARCE QUE VOTRE AVIS COMPTE

- ➔ **Assemblée citoyenne de l'urgence climatique** pour suivre et contrôler les engagements climatiques de la Ville et de la Métropole.
- ➔ **Assises de la démocratie vivante** avec les maires de quartier, les commissions de quartiers, les conseils citoyens pour faire le bilan de la démocratie.
- ➔ **Droit d'initiative citoyenne** permettant à des Toulousaines et Toulousains de saisir la municipalité sur une problématique locale.

## POUR UNE VILLE ÉTHIQUE ET EXEMPLAIRE

- ➔ **Code d'éthique et de probité** pour faire de Toulouse une ville exemplaire.
- ➔ **Fabrique toulousaine** pour co-construire les grands projets urbains avec les Toulousaines et les Toulousains.

**PAS D'AUGMENTATION D'IMPÔTS**  
**STOP AU DÉRAPAGE INCONTRÔLÉ DE LA DETTE**

## UNE VILLE OUVERTE ET CONTRE LES DISCRIMINATIONS

- ➔ Lutte contre toutes les formes de discriminations : **racisme, antisémitisme, sexisme, LGBTIphobies, discriminations liées à l'origine sociale...**
- ➔ Créer un **Prix et un festival annuel "Toulouse féministe"** pour récompenser les initiatives en faveur de l'égalité entre les femmes et les hommes.
- ➔ Création d'un **Observatoire municipal des discriminations**.
- ➔ **Observatoire local de la laïcité**.
- ➔ **Jumelage avec une grande ville du Maghreb**.
- ➔ **Centre populaire de la biosphère**, pour l'éducation au climat et à la biodiversité.



# Décider mieux

## Faire de Toulouse une ville où l'on décide ensemble

#Démocratie

### ! Un constat

À Toulouse, beaucoup d'habitantes et d'habitants ont le sentiment que les décisions se prennent loin d'eux, sans eux, parfois contre eux. La démocratie locale de la municipalité sortante manque de transparence. Les décisions sont souvent opaques, voire clientélistes. La participation citoyenne est trop souvent réduite à des consultations formelles, tardives ou sans effet réel sur les décisions finales ("de quel côté mettre les arbres rue de Metz ?"). Les lieux du débat démocratique se sont refermés, de nombreux acteurs commencent à

s'autocensurer car leur expression diverse est prise par la municipalité sortante comme une critique au lieu d'être considérée comme pouvant enrichir une réflexion. Les associations manquent de visibilité et de sécurité, la défiance envers les institutions locales progresse.

### ➔ Nous voulons

Nous voulons en finir avec les simulacres de la concertation **pour donner réellement le pouvoir aux Toulousain-es de proposer et de co-construire les politiques publiques, dans la transparence**. Nous voulons restaurer une véritable démocratie de proximité, qui reconnaît les habitantes et habitants comme des actrices et acteurs à part entière de l'action publique, grâce à leur expertise d'usage et de terrain.

Troisième ville de France, Toulouse accuse aujourd'hui un **retard considérable en matière de démocratie locale**, faute d'outils à la hauteur d'une grande métropole et d'une concertation réellement efficace. Nous voulons refonder la démocratie locale en l'ancrant dans le quotidien : les quartiers, les lieux de vie, les services publics.

Les **maires de quartier** auront un **rôle renforcé et utile**, en lien direct avec les habitant-es, les associations et les comités d'usagers, afin qu'ils puissent peser concrètement sur les décisions municipales. Nos choix en matière de démocratie locale seront ainsi construits au plus près des besoins et des usages, pour que les décisions se prennent là où l'on vit.

## Nos mesures

### Restaurer une démocratie locale de proximité en dynamisant la participation citoyenne

- 🌟🌟🌟 En début de mandat, lancer des **Assises de la démocratie vivante** pour faire le bilan de la démocratie (maires de quartiers, commissions de quartiers, conseils citoyens...) et aborder collectivement comment améliorer son organisation et son fonctionnement.
- Mettre en place un **réseau d'équipements** (Maisons Toulouse Services, mairies de quartiers, bibliothèques, salles municipales, écoles...) qui serve de **Maison commune** pour la démocratie vivante dans chaque quartier, ouverte à la vie citoyenne et à la co-construction de l'action publique, en commençant par réouvrir le Capitole aux débats, participations, rencontres, expositions.
- 🌟🌟🌟 Créer une **Assemblée citoyenne**, chargée de proposer, suivre et contrôler les engagements politiques et financiers de la Ville et de la Métropole.

- elle se compose en premier lieu d'une commission permanente sur l'urgence climatique qui sera chargée d'examiner tous les projets au regard de nos engagements climatiques.
- ★★★ Lancer une **Fabrique toulousaine continue**, associant réellement habitantes et habitants, associations, commerçant·es, parents d'élèves, collectifs citoyens, sur les grands projets urbains et les transformations du cadre de vie.
- Développer des **comités d'usagers des services publics** (transports, déchets, eau).
- **Mettre en place deux Conventions citoyennes et populaires sur le mandat** – l'une sur l'eau, l'autre sur la qualité de l'air – pour construire collectivement des priorités d'action.
- Confier à un·e élu·e une délégation spécifique à la démocratie vivante et à la participation citoyenne.

### Une démocratie organisée, formée et responsable

- ★★ Créer une **Académie citoyenne du débat public**, placée sous la responsabilité d'un·e adjoint·e à la démocratie vivante, chargée de former les habitant·es, élu·es et services aux méthodes de participation citoyenne, de débat et d'intelligence collective.
- Renforcer et remobiliser les **conseils citoyens des quartiers populaires**, en leur donnant de réels moyens de décision et d'action.
- Renforcer le **Conseil municipal des enfants** et soutenir l'apprentissage de la citoyenneté dès le plus jeune âge.
- ★★★ Créer un **Droit d'Initiative Citoyenne** permettant à des citoyen·nes de saisir la municipalité sur une problématique locale avec obligation d'examen en cas de soutien populaire.

### Une démocratie accessible et incarnée

- Renforcer la démocratie de proximité en renforçant le rôle des maires de quartier.
- Garantir le **droit de vote de proximité** : rétablir des bureaux de vote supprimés (Pradettes, Saint-Michel, Fontaine-Lestang), pour que chacun vote au plus près de chez soi.

- Simplifier l'accès aux **salles municipales**, avec des démarches claires, visibles et équitables, et valoriser les activités qui s'y déroulent.

### Transparence, éthique et confiance

- Mettre en place une **plateforme de transparence budgétaire**, claire et pédagogique, expliquant l'utilisation du budget municipal.
- ✨ Créer une procédure simple permettant aux habitant-es de **demander des explications ou des comptes** sur les choix budgétaires.
- ✨ Renforcer le **code éthique et déontologique des élus**, accompagné de formations obligatoires et de la publication annuelle d'un **rapport de déontologie** et notamment :
  - le partage paritaire des responsabilités à la ville et à la métropole
  - 0 cadeau
  - la publication des agendas des élus en prévention des conflits d'intérêt.

### Soutenir la vie associative et l'engagement citoyen

- Mettre en place des **critères transparents et équitables** pour l'attribution des subventions et des locaux associatifs.
- Développer les **conventions pluriannuelles**, pour donner de la visibilité et de la stabilité aux associations.
- Adopter une **charte garantissant la liberté d'expression des associations**.

### Faire émerger une nouvelle citoyenneté toulousaine

- Créer un **Centre populaire de la biosphère**, dédié à l'éducation populaire sur le climat et la biodiversité, pour comprendre, débattre et agir collectivement. Ce lieu pourra héberger l'activité des associations présentes à la Maison Régionale de l'Environnement.

## Toulouse, ville engagée.

#Diversité #Inclusion

### ! Un constat

Toulouse a toujours été une terre de liberté, d'accueil et de solidarité. Elle a été traversée à de multiples reprises par les persécutions de citoyens en fonction de leur religion ou de leur critique des dogmes religieux (massacre des protestants, exécution de Cesare Vanini, condamnation de Jean Calas...).

Notre ville porte également les cicatrices des attentats racistes et antisémites de mars 2012 et de la folie du terrorisme islamiste.

Ville refuge, laïque, de Jaurès et de l'esprit républicain, elle doit rester fidèle à son histoire.

Face aux replis, aux divisions et aux discriminations, notre responsabilité est de rassembler, protéger et émanciper.

### ➔ Nous voulons

Faire de Toulouse une ville humaniste, laïque et fraternelle, où la diversité se vit comme une richesse et où la République se traduit par des actes.

Une ville fidèle à son histoire et tournée vers son avenir : juste, ouverte et solidaire.

## Nos mesures

### Toulouse, ville humaniste, laïque, altruiste

- ★★★ Affirmer **que la laïcité n'est pas une arme contre quiconque, mais un bouclier pour toutes et tous**, garantissant la liberté de conscience et l'égalité entre les citoyens.
- Lancer **un plan de formation obligatoire pour tous les agents municipaux, élus et encadrants associatifs**.
- ★★★ Créer **un Observatoire local de la laïcité**, chargé d'accompagner les situations sensibles et de promouvoir la pédagogie de la loi de 1905 (réviser objectifs et composition du conseil de la Laïcité, publier les travaux...)
  - valorisation du patrimoine laïque et républicain de Toulouse dans les écoles et les espaces publics.

- Réaffirmer un principe simple : la liberté de conscience est absolue, mais les règles de la République sont communes.

### **Relancer la dynamique Convivència pour faire vivre la Fraternité et l'altérité pour en faire une passerelles vers d'autres cultures**

- Fonder cette démarche inspirée de **la tradition occitane du vivre-ensemble et de l'hospitalité sur trois piliers essentiels** :
  - **Connaissance et dialogue** : mise en réseau des associations, lieux de culte, maisons de quartier et acteurs éducatifs pour créer des espaces de rencontre et de débat citoyen.
  - **Mixité et culture commune** : soutien aux initiatives artistiques, sportives et éducatives qui rapprochent les habitants au-delà des différences.
  - **Engagement citoyen** : lancement d'un Service civique toulousain pour les jeunes, consacré à la solidarité, à la transition écologique et à la lutte contre l'isolement.
- Organiser chaque année **une Semaine de la Convivència** mettant à l'honneur les actions menées dans les quartiers : expositions, repas partagés et projets communs.

### **La diversité n'est pas une menace — c'est une chance.**

- Renforcer **la Maison de l'Égalité comme guichet unique d'écoute et d'accompagnement**, avec une permanence mobile dans les quartiers.
- Travailler avec les associations **pour garantir l'accès aux droits pour toutes et tous** : migrant-es, personnes âgées, en situation de handicap, personnes sans abri.
- **☆☆☆ Lutter contre toutes les formes de discriminations racisme, antisémitisme, sexisme, LGBTIphobies, discriminations liées à l'origine sociale** :
  - création d'un Observatoire municipal des discriminations,
  - actions de formation,
  - interventions en milieu scolaire et associatif.

- Soutenir les dispositifs de **lutte contre l'antisémitisme** via des expositions, partenariats avec le Mémorial de la Shoah et autre, une appli pour signaler les inscriptions haineuses plus rapidement et mieux les recenser, etc.
- Valoriser les initiatives qui **font vivre l'histoire et les mémoires** qui composent une histoire de la France plurielle et métissée : festival du mois Kréyol, souvenir de l'esclavage et de son abolition, lien entre l'histoire de Toulouse et les colonisations, etc.
- 

### Toulouse ville fière, inclusive, bienveillante

- Soutenir **la Marche des Fiertés** comme un événement citoyen et populaire, symbole d'égalité et de liberté.
- Renforcer **le soutien au Centre LGBTQIA+**, aux associations d'écoute, d'accueil et de prévention.
- Lancer **une campagne permanente de lutte contre les discriminations et les violences LGBTphobes.**
- Relancer **le projet d'archives et de mémoire du mouvement queer toulousain**, pour préserver et valoriser cette histoire militante.
- Mettre en œuvre **un plan municipal de sensibilisation dans les écoles**, les structures jeunesse et les services publics, pour prévenir les LGBTphobies et promouvoir le respect.

### Toulouse, ville féministe, parce qu'une ville plus féministe, c'est une ville plus juste, plus humaine, et plus forte, une ville qui agit pour l'égalité réelle

- ★★★ Faire de **Toulouse une ville féministe, protectrice et égalitaire**, où chaque femme, quels que soient son âge, son parcours ou son quartier, peut vivre librement, sans peur.
- Mettre en place un **budget genré** annuel pour mesurer l'impact des politiques et **corriger les inégalités**. Créer un **Fonds municipal pour l'entrepreneuriat féminin** (priorité aux quartiers populaires) pour soutenir les créations d'entreprises et coopératives dirigées par des femmes.

- Garantir l'égalité dans le sport : accès aux équipements, équité des subventions et visibilité des clubs féminins.
- Instituer un **Prix annuel "Toulouse féministe"** récompensant les initiatives citoyennes, culturelles, sportives ou économiques qui font progresser l'égalité.
- Mener **des campagnes publiques régulières contre le sexisme ordinaire, les stéréotypes de genre et le cyberharcèlement.**
- Organiser chaque mois de mars un **Festival "Toulouse féministe"** : débats, expositions, films, actions concrètes avec associations, artistes, chercheuses et citoyennes.
- Choisir de **féminiser les noms de toutes les prochaines rues et bâtiments publics** pour mettre en avant des figures progressistes et rétablir la place des femmes dans la ville

## Renforcer les coopérations internationales autour des droits humains, démocratie locale, éducation, culture, transition écologique.

#International

### ! Un constat

De par son histoire, sa culture et son rôle européen, Toulouse a toujours été un carrefour, une terre d'accueil. Mais nous constatons de plus en plus des replis identitaires, nous entendons des propos générés par la peur de l'autre,

Peu de Toulousains savent que Toulouse est jumelée avec 6 villes présentes sur 3 continents : Atlanta, Bologne, Chongqing, Elche, Kyiv et Tel Aviv, mais aussi en partenariats d'accords de coopération décentralisée avec Barcelone, Casablanca, Düsseldorf, Hambourg, Hanoï, Kfardebian, Montréal, Ramallah, Saint-Louis du Sénégal, Saragosse, Séville, Tunis et Oslo.

## ➔ Nous voulons

Nous voulons affirmer la vocation de Toulouse : **une ville sûre, apaisée et résolument tournée vers la coopération internationale et le dialogue.**

## Nos mesures

### Faire de Toulouse une métropole ouverte sur le monde, européenne et méditerranéenne

- **☆☆ Renforcer les liens avec les villes jumelées** dans un esprit d'échanges culturels, universitaires et économiques, mais aussi de paix et de compréhension mutuelle.
- Créer **une passerelle avec le Maghreb** à travers le jumelage avec une grande ville
- Créer **une Maison des relations internationales**, lieu ouvert à tous les Toulousains, dédié à la coopération avec les Consulats, à l'éducation à la citoyenneté mondiale et à la solidarité internationale, afin d'accueillir les délégations étrangères, organiser des rencontres entre jeunes du monde entier, et soutenir les initiatives citoyennes de jumelage, de bénévolat et de coopération décentralisée.
- S'engager pour **la défense des droits humains, le soutien aux réfugiés, la liberté de la presse et la protection du climat, en lien avec les ONG et les réseaux de villes solidaires.**

### Faire de Toulouse la Capitale européenne de la Jeunesse

- Soutenir **l'accueil des étudiants étrangers / universitaires étrangers.**
- Renforcer la participation de Toulouse **aux programmes européens dans les domaines de la jeunesse, de la recherche, de la culture et du développement durable.**
- Jumeler, en accord avec la Région et l'Education nationale, **chaque lycée toulousain avec un établissement d'une ville jumelée**, pour encourager les échanges scolaires, linguistiques et culturels.
- Organiser chaque année **un Forum des jeunes européens de Toulouse**, lieu de rencontre et de dialogue entre générations autour des grands défis du continent.

## NOS PROPOSITIONS

---

# NE PAS VOTER, C'EST LAISSER DÉCIDER LES AUTRES.

Si vous êtes absente ou absent les 15 ou 22 mars 2026,  
la procuration vous permet de voter malgré tout.

En quelques démarches, vous pouvez confier votre vote à une personne de confiance et  
participer aux choix qui engagent notre ville.

Rendez-vous sur notre site [vivremieux.toulouse.fr](http://vivremieux.toulouse.fr)

ou par téléphone au **07 51 74 39 44**

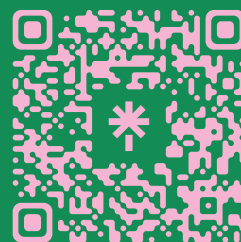


## GRANDE RÉUNION PUBLIQUE HALLE AUX GRAINS MERCREDI 11 MARS 20H



### VOUS AUSSI, AGISSEZ

- 1 Faites un don
- 2 Engagez-vous dans la campagne
- 3 Donnez ou prenez une procuration



[linktr.ee/VivreMieux.Toulouse](https://linktr.ee/VivreMieux.Toulouse)